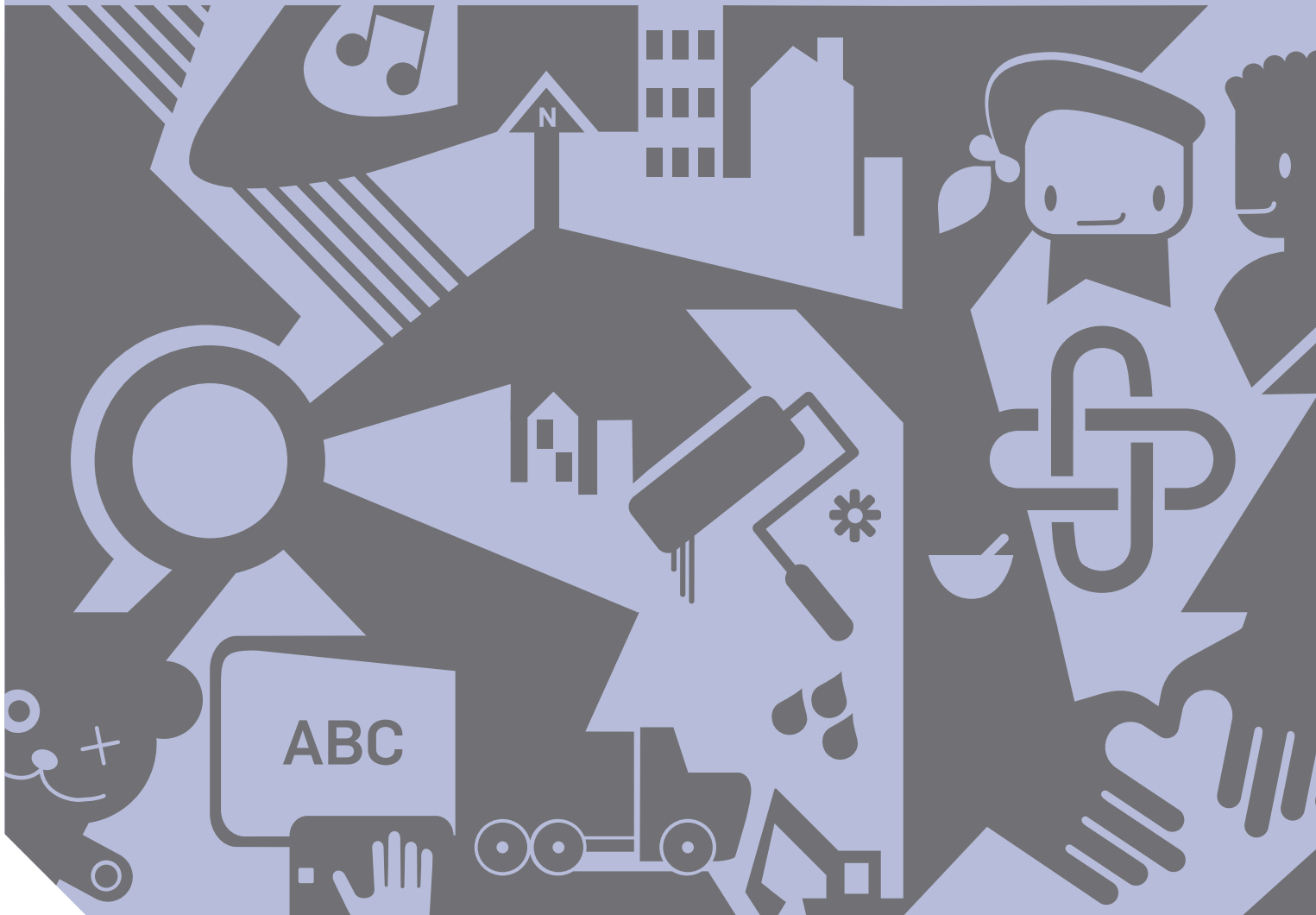




ÅRSRAPPORT 2011 Kortversjon



Innledning

Formålet med denne kortversjonen av Lørenskog kommunes årsrapport er å gi et bilde av kommunens forskjellige aktiviteter i 2011, og en oversikt over kommunens mange tjenester. En fullstendig versjon av kommunes årsrapport for 2011 kan leses på våre nettsider: www.lorenskog.kommune.no.

Kommunens administrative organisering ble endret med virkning fra 1. juli 2011. Endringen medførte at åtte resultatstyrte enheter ble slått sammen til fire sektorer. I årsrapporten omtales sektorene etter omorganiseringen med unntak av økonomiske nøkkeltall på side fire hvor driftsutgifter følger gammel organisering.

Lørenskog kommune endte i 2011 med et overskudd på 42,5 mill. kroner. Netto driftsresultat utgjorde 3,3 prosent av kommunens inntekter. Viktige årsaker til det gode resultatet er at inntektene ble større enn forventet, og at det har vært god budsjett disiplin i driften.

Kommunen har i mange år hatt høy investeringsaktivitet, og i 2011 ble investeringene på 467,3 mill. kroner, mot budsjettet 527,4 mill. kroner. Langsiktig lånegjeld var 3 103 mill. kroner ved utgangen av 2011. Fratrasket formidlingslån og ubrukke lånemidler blir kommunens effektive gjeld 2 698 mill. kroner.

En av de viktigste hendelsene i 2011 i Lørenskog, var åpningen av Lørenskog hus 30. april. Dette har vært et meget krevende byggeprosjekt, som har resultert i et praktfullt bygg for kulturelle aktiviteter for innbyggerne, og et godt og hensiktsmessig arbeidssted for mange av medarbeiderne i kommunen. Styringen av byggeprosessen var komplisert, og det var nødvendig å gjøre flere justeringer underveis i forhold til plangrunnlaget. Innflyttingen i Lørenskog hus for medarbeiderne i Helse og omsorg samt Kultur gikk meget bra.

Svein Ødegaard
konstituert rådmann

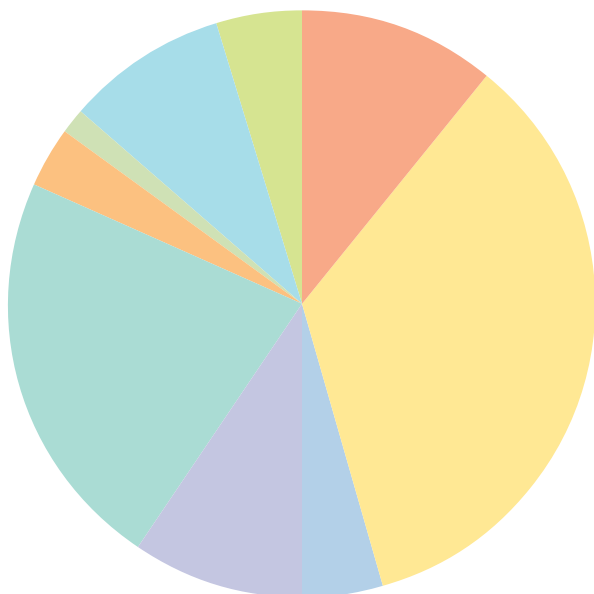


Nøkkeltall Lørenskog kommune

Økonomiske nøkkeltall

(tall i 1 000 kr)

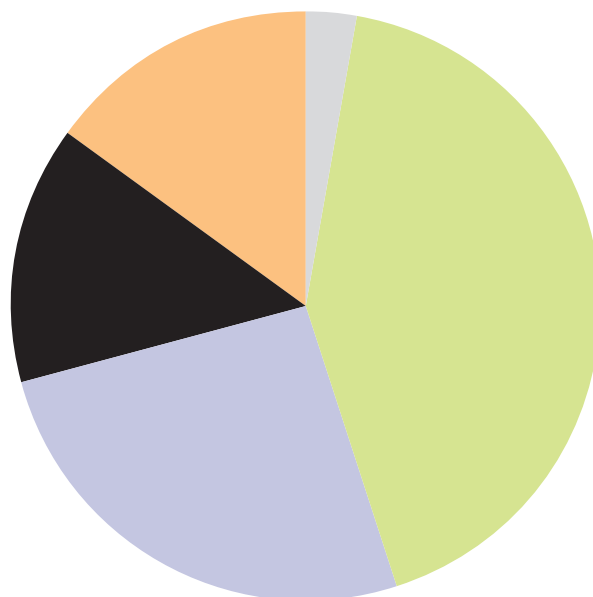
Brutto driftsutgifter*



■ Sentraladministrasjonen	87 235
■ Tekniske tjenester	161 542
■ Utbyggingstjenesten	26 352
■ Kultur-tjenesten	60 352
■ Pleie- og omsorgstjenesten	414 249
■ Velferds- og inkluderings-tjenesten	174 189
■ Helsetjenesten	87 254
■ Skole- og oppveksttjenesten	643 942
■ Bygg- og eiendomstjenesten	202 580

* Brutto driftsutgifter følger administrativ organisering med åtte resultatstyrte tjenesteenheter. Fra 1. juli 2011 ble disse slått sammen til fire sektorer.

Brutto driftsinntekter



■ Øvrige inntekter	15 %
■ Eiendomsskatt	3 %
■ Skatt på inntekt og formue	42 %
■ Rammetilskudd og statlige overføringer	26 %
■ Brukerbetalinger og salgs- og leieinntekter	14 %

Ansatte Lørenskog kommune

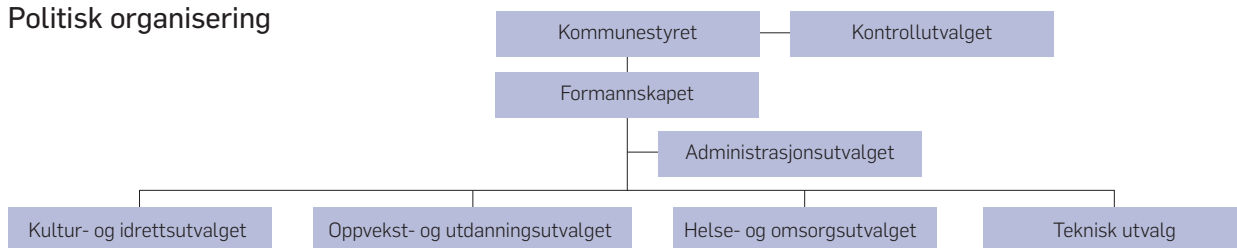
Antall årsverk per 31. desember	2009	2010	2011
Menn	351	361	377
Kvinner	1 205	1 222	1 325
I alt	1 556	1 583	1 702
Fordelt på:			
Undervisningspersonell	321	337	354
Turnuspersonell	266	265	305
Annet personell	969	981	1 043
I alt	1 556	1 583	1 702

Økonomiske nøkkeltall hele kommunen

Tall i mill. kr	2009	2010	2011
Brutto driftsutgifter	1 606,6	1 720,4	1 859,8
Brutto driftsinntekter	1 690,8	1 800,6	2 001,0
Brutto driftsresultat	84,2	80,2	141,2
Netto driftsresultat	238,3	102,4	65,6
Regnskapsmessig mer-/mindreforbruk	0,0	1,5	42,5
Brutto investeringer	591,6	583,1	467,3
Skatt per innbygger i % av landsgjennomsnittet	107,8	110,5	110,7
Rammetilskudd i kr per innbygger	5 161	5 051	14 221
Netto lånegjeld i kr per innbygger	61 492	75 142	78 146
Andel arbeidsledige 16–24 år	1,3	1,8	1,4
Andel arbeidsledige 25–66 år	2,1	2,2	2,1

Politisk og administrativ organisering

Politisk organisering



POLITISKE LEDERE 19.10.2011–2015

Ordfører:

Åge Tovan (Ap)

Varaordfører:

Ragnhild Bergheim (Ap)

Leder i kontrollutvalget:

Erik Bratlie (H)

Leder i administrasjonsutvalget:

Martin Bjerke (SV)

Leder i helse- og omsorgsutvalget:

Grete Johanne Crowo (Ap)

Leder i teknisk utvalg:

Ragnar Kristoffersen (Ap)

Leder i oppvekst- og utdanningsutvalget:

Ragnhild Bergheim (Ap)

Leder i kultur- og idrettsutvalget:

Knut Jan Nielsen (Ap)

POLITISKE LEDERE 2007–19.10.2011

Ordfører:

Åge Tovan (Ap)

Varaordfører:

Ragnhild Bergheim (Ap)

Leder i kontrollutvalget:

Siv Svensson Ostrø (Ap)

Leder i administrasjonsutvalget:

Martin Bjerke (SV)

Leder i helse- og sosialutvalget:

Åshild Bjørnstad (Ap)

Leder i planutvalget:

Tom Chr. Axelsen (SV)

Leder i skole- og oppvekstutvalget:

Torunn Skottevik (Ap)

Leder i kultur- og idrettsutvalget:

Robert Skrolsvik (V)

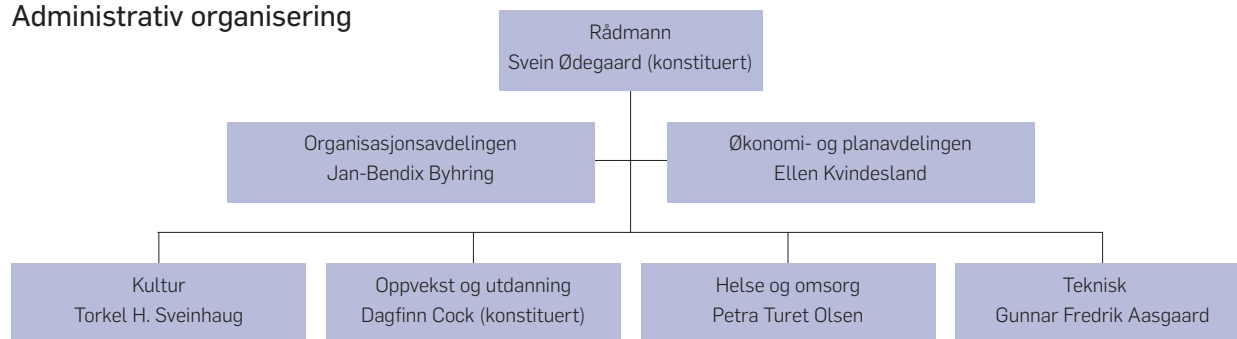
Leder i miljø- og samferdselsutvalget:

Ragnar Kristoffersen (Ap)

Partifordeling valgperioden 2011–2015

Kommunestyrets 47 medlemmer fordeler seg på følgende partier: Det norske Arbeiderparti: 21 representanter, Høyre: 14 representanter, Fremskrittspartiet: 5 representanter, Sosialistisk Venstreparti: 2 representanter, Kristelig Folkeparti: 2 representanter, Venstre: 2 representanter, Lørenskog i Våre Hjerter: 1 representant

Administrativ organisering



ADMINISTRATIVE LEDERE PER 31.08.2012

Rådmann:

Organisasjonssjef:

Økonomisjef:

Kommunalsjef Kultur:

Kommunalsjef Oppvekst og utdanning:

Kommunalsjef Helse og omsorg:

Kommunalsjef Teknisk:

Svein Ødegaard, konstituert fra 6. aug 2012

Jan-Bendix Byhring

Ellen Kvindesland

Torkel H. Sveinhaus

Dagfinn Cock, konstituert fra 6. aug 2012

Petra Turet Olsen

Gunnar Fredrik Aasgaard

Politiske møter 2009–2011

År	Antall saker			Antall møter			Møtetid (timer)			Antall forfall			Frammøtte vararepr.		
	09	10	11	09	10	11	09	10	11	09	10	11	09	10	11
Kommunestyret	119	119	150	8	10	10	32	36	40	74	93	89	77	98	91
Formannskapet	136	118	104	20	20	19	40	40	42	39	17	24	39	17	23
HS-utvalget *)	88	69	54	8	8	6	17	14	15	16	19	10	12	15	10
KI-utvalget *)	114	80	73	8	9	7	19	18	16	15	20	14	15	16	13
SK-utvalget *)	58	55	51	8	6	6	18	11	12	9	3	9	9	1	6
MS-utvalget *	82	68	33	8	8	4	9	7	4	10	7	3	6	4	2
Planutvalget *)	81	59	45	9	10	6	9	6	7	7	10	9	7	5	7
Teknisk utvalg *)			29			2			3			4			3
Særskilt klagenemnd	26	15	30	8	5	8	5	3	8	4	3	6	3	3	6
Administrasjonsutvalget	11	14	15	3	4	4	3	3	3	5	0	3	5	0	2
Sum	715	597	584	80	83	72	152	138	150	179	172	171	173	159	163

*) Kommunestyret vedtok i konstituerende møte 19.10.2011, sak 080/11, å opprette fire nye hovedutvalg i samsvar med kommunens nye administrative organisering av tjenestene:

- Helse- og omsorgsutvalget (til erstatning for helse- og sosialutvalget)
- Kultur- og idrettsutvalget (som tidligere).
- Oppvekst- og utdanningsutvalget (til erstatning av skole- og oppvekstutvalget).
- Teknisk utvalg (til erstatning for blant annet miljø- og samferdselsutvalget og planutvalget.)

Tabellen viser betydelig nedgang i antall saker og møter, og en mindre endring i møtetid i treårsperioden. Dette betyr lengre møter. Den sterke økningen i antall saker i kommunestyrets 2011 skyldes valgsaker etter kommunevalget (31 flere saker). For øvrig har alle utvalg nedgang i antall saker og møter i perioden, unntatt

klagenemnda og administrasjonsutvalget som har en svak økning.

I tillegg til møter i råd og utvalg presentert i tabellen over møter også råd for mennesker med nedsatt funksjonsevne og eldrerådet jevnlig.



Rådmannen er kommunens øverste administrative leder, og får sine faglige og administrative støttefunksjoner fra organisasjonsavdelingen og økonomi- og planavdelingen.

Rådmann var i 2011 Tron Bamrud. Han sluttet i august 2012, og konstituert rådmann er Svein Ødegaard.

Rådmannen og de nevnte avdelinger er sekretariat for formannskapet og kommunestyret.

Nøkkelinformasjon – rådmannen og avdelingene

	2009	2010	2011
Fast ansatte	70	69	73
Årsverk faste og vikar	68	67	71
Sykefravær i prosent	5,4	7,3	9,2

Organisasjonsavdelingen

Organisasjonsavdelingen ledes av Jan-Bendix Byhring og består av stab og fem seksjoner: Arbeidsgiverseksjonen, lønnsseksjonen, IKT-seksjonen, sentralt arkiv og juridisk seksjon. I tillegg består organisasjonssjefens stab av kommunikasjonssjefen.

Økonomi- og planavdelingen

Avdelingen ledes av økonomisjef Ellen Kvindesland og består av: Finans og virksomhetsstyring, budsjettseksjonen, regnskapsseksjonen, Lørenskog kemnerkontor, plan- og miljøseksjonen. I tillegg er Nav knyttet til Lørenskog kommune gjennom økonomi- og planavdelingen.

Nav er et likeverdig partnerskap mellom staten ved fylkesdirektør og kommunen ved rådmannen og økonomisjefen. Arbeidet reguleres gjennom en samarbeidsavtale.

Viktige hendelser i 2011

- Eiendomsskatt på næringseiendom ble iverksatt
- Lørenskog kommunale pensjonskasse ble etablert.
- Ny grafisk profil ble tatt i bruk.
- Fire private virksomheter ble miljøfyrtårnsertifisert





Oppvekst og utdanning har ansvar for grunnskole, APO-skolen (APO=Alternativt pedagogisk opplæringstilbud), skolefritidsordning, barnehager, tverrfaglig samarbeidssystem for barn og unge (TFS), musikk- og kulturskolen, pedagogisk-psykologisk tjeneste (PPT), voksenopplæring på grunnskolens område, språk og samfunnsopplæring (Rasta opplæringscenter), barnevern, barnevernvakt, utekontakt (oppsøkende forebyggende virksomhet for barn og unge), botiltak for enslige mindreårige flyktninger og flyktning- og innvandrertjeneste.

Sektoren hører inn under oppvekst- og utdanningsutvalget som ledes av Ragnhild Bergheim (Ap). Frem til valget ble utvalget ledet av Torunn Skottevik (Ap).

Sektoren ledes av konstituert kommunalsjef oppvekst og utdanning Dagfinn Cock.

Nøkkelinformasjon

	2009	2010	2011
Fast ansatte i sektoren *)	907	913	1 000
Årsverk *)	778	805	884
Elever i barnetrinnet	3 044	3 063	3 040
Elever i ungdomstrinnet	1 346	1 340	1 352
Barn i barnehage	2 038	2 039	2 058
Barnehagedekning (i %)	96,2	94,5	95,8
Barn i SFO	1 329	1 330	1 284
Antall som mottar tilbud fra musikk- og kulturskolen	2 850	3 150	3 150

*) økningen fra 2010 til 2011 samsvarer i hovedsak med en nedgang i antall midlertidige tilsetninger. Grunnet etablering av en ny bolig for enslige mindreårige flyktninger, har barnevernet en økning i antall årsverk. Innen grunnskole har det vært en økning av assistent- og lærerressurser i henhold til budsjett 2011.

Barnehage

Barnehageområdet omhandler kommunale og ikke-kommunale barnehager. Barnehagene gir barn under skolealder et pedagogisk tilbud i samsvar med rammeplan for barnehagen. Per 31. desember 2011 var det totalt 2 058 barn med plass i kommunale og private barnehager (inkludert åpne barnehager). Barnehagedekningen er på nær 96 % i Lørenskog.

- Det er satt økt fokus på barns språkkompetanse gjennom revitalisering av prosjektet «Ord som gror – lek og lær».
- Satsing innen natur, miljø og teknikk i barnehagene er fulgt opp i tråd med tiltak og mål i egen prosjektplan.
- Barnehageansatte har økt kompetanse til å fange opp barn 0–6 år av foreldre med psykisk sykdom eller rusproblemer og til å bidra i en systematisk tverrfaglig oppfølging (Tidlig intervensjon – langsiktig oppfølging – TILLO).

Skole

I Lørenskog kommune gis det tilbud om grunnskoleopplæring for barn og voksne, samt tilbud om språk og samfunnsfag for flyktninger og innvandrere. I tillegg gis det tilbud om opplæring innenfor musikk og kultur ved Lørenskog musikk- og kulturskole

Per 1. oktober 2011 mottok 4 392 elever grunnskoleundervisning i kommunen. Barneskolene hadde til sammen 3 040 elever. Dette er en reduksjon på 23 elever siden 2010. Ungdomsskolene hadde 1 352 elever. Dette er en økning på 12 elever siden 2010. Basene for funksjonshemmede har 19 elever, mens 20 elever går i egne undervisningsgrupper for språklige minoriteter (innføringsgrupper). SFO gav plass til 1 284 barn.

- Som et ledd i satsingen på «Ord som gror – Les og skriv», er det gjennomført opplæring og trening i bruk av SOL-programmet (SOL – systematisk observasjon av lesing) ved alle skoler.

- Skolene har tatt i bruk ny kommunal tiltaksplan for det psykososiale skolemiljøet.
- Den treårige (2009–2011) satsingen på «Trivselsledere» er gjennomført og trivselsledere er i aksjon ved alle barneskolene.

Pedagogisk psykologisk kontor

Pedagogisk psykologisk kontor (PPK) er kommunens faglige instans i forhold til barn, unge og voksne med særskilte behov. PP- tjenesten er en del av denne enheten. Gjennom systemarbeid og sakkyndig utredning hjelper PPK barn, unge og voksne, foresatte og ansatte med å utvikle gode læringsvilkår for de som trenger særlig hjelp. PPK er lokalisert i lokaler på Solheim gamle skole.

Barnevern

Barnevernets ansvarsområder var fram til 30. juni 2011 barneverntjeneste og botiltak for enslige mindreårige flyktninger (EM). Ansvarsområdet ble fra 1. juli 2011 utvidet til å omfatte også barnevernvakten og utekontakten. Barnevernets virksomhet er hjemlet i Lov om barneverntjenester.

- Barneverntjenesten arbeidet i 2011 særskilt med å øke saksbehandlingskvaliteten.

Flyktning- og innvandrertjenesten

Flyktning- og innvandrertjenestens arbeidsoppgaver omfatter alt fra bosetting, opplæring og kvalifisering til helhetlig oppfølging og inkludering av flyktninger og innvandrere.

Lørenskog er landets tredje største innvandrerkommune etter Oslo og Drammen

Det ble bosatt 21 førstegangsbosatte flyktninger etter avtale med Integrerings- og mangfoldsdirektoratet (MIDI) i 2011. Som en konsekvens av innstramminger i utlendingsloven har det vært en gradvis nedgang i



Rasta opplæringscenter gir tilbud i norsk og samfunnskunnskap for voksne innvandrere. Illustrasjonsfoto: Colourbox.com

familiegjenforeninger til flyktninger de siste årene – fra tolv personer i 2007 til en person i 2011.

Viktige hendelser

- Musikk- og kulturskolen har flyttet inn i Lørenskog hus, og er samlokalisert med aktivitetshuset Volt og frivilligsentralen i 6. etasje.
- Fra 1. januar ble barnehagesektoren rammefinansiert etter flere år med øremerkede statstilskudd. Ny forskrift om likeverdig behandling ved tildeling av offentlige tilskudd til ikke-kommunale barnehager trådte også i kraft fra samme tidspunkt.
- En tredje bolig for enslige mindreårige flyktninger ble opprettet i juni.
- Kjenn skole var innflyttingsklar i desember.
- Kommunen deltar i prosjektet «Ny GIV: Partnerskap for økt gjennomføring i videregående opplæring».



Sektoren gir tjenester til befolkningen innenfor områdene samfunnsmedisin, forebyggende helsetjenester, sykdomsbehandling og rehabilitering. Videre ytes det tjenester til mennesker med hjelpebehov som skyldes fysisk eller psykisk sykdom, rusproblemer eller utviklingshemning. I tillegg ytes tjenester til mennesker som trenger bistand i forbindelse med boevne og bolig.

Sektoren hører inn under helse- og omsorgsutvalget som fra 24.oktober ledes av Grete Johanne Crowo (Ap). Fram til da ble utvalget ledet av Åshild Bjørnstad (Ap). Sektoren ledes av kommunalsjef og kommuneoverlege Petra Turet Olsen.

Helsetasjon og skolehelsetjeneste

Forebyggende helsetjenester til barn og unge og deres foreldre gis gjennom helsetasjons- og

skolehelsetjenesten, samt helsetasjon for ungdom. Tjenesten har også ansvar for kontrollarbeidet med smittsomme sykdommer og arbeid i tilknytning til miljørettet helsevern, samt vaksinekontor for tuberkulosekontroller og vaksinasjoner. I tillegg kommer smitte- og skadeforebyggende tiltak i forbindelse med utenlandsreiser. Fastlegetjenesten og de resterende kommuneoverlegeoppgavene er fra 1. juli 2011 også lagt til denne tjenesten.

- Det har vært prioritert å utvikle et system for systematisk oppfølging av barn 0–6 år med foreldre som sliter med rusproblemer og/eller psykisk sykdom og/eller utøvelse av vold.
- Antall ungdom, både gutter og jenter, som besøker helsetasjon for ungdom har økt merkbart etter innflytting i Lørenskog hus, og spesielt etter 22. juli.

Nøkkelinformasjon

	2009	2010	2011
Fast ansatte	583,0	583,0	632,0 ¹
Årsverk faste stillinger	432,4	430,7	480,2
Årsverk vikar	41,1	58,6	66,0
Sykehjemsplasser	209	209	223 ²
Hjemmesykepleie, brukere	585	502	526
Hjemmehjelp, brukere	440	470	568
Konsultasjoner helsetasjon	10 283	10 242	8 396
Konsultasjoner skolehelsetjenesten	7 079	7 595	6 257
Fastleger	24	25	25
Antall brukere rus- og avhengighetstjenesten	92	106	118

1 Andelen deltidsstillinger er 345. Dette utgjør 40,2 % av faste stillinger.

2 Inkludert en plass ved lindrende enhet i Skedsmo og fire plasser ved spesialisert korttidsenhet på Nordbyhagen.

Psykisk helse

Psykisk helsetjeneste for barn, unge og voksne (PHBUV) bistår barn og unge fra 0–23 år, gravide med forebyggende psykisk helsearbeid, samt voksne som har moderate psykiske lidelser. Hensikten med tilbudet er å komme raskt inn med hjelp før problemene blir store. Arbeidet består av direkte samtaler, telefonrådgivning, gruppesamtaler og henvisninger til spesialisthelsetjenesten, undervisning og veiledning til kommunens ansatte.

- Til sammen 700 innbyggere mottok psykisk helsehjelp.
- Alle enslige mindreårige asylsøkere som bor i kommunen er kartlagt i forhold til psykisk helse og trivsel.

Rus- og avhengighetstjenesten

Rus- og avhengighetstjenesten tilbyr oppfølging til rusmiddelavhengige som bor i kommunal utleiebolig og ved Vallerud bosenter med henholdsvis 19 og åtte plasser.

Tjenesten tilbyr individuelt tilpasset oppfølging for personer med avhengighetsproblematikk, hvor fokus er forebygging, motivering, rehabilitering, skadereduksjon og ettervern. Rus- og avhengighetstjenesten er koordinator for den tverrfaglige arbeidsgruppen for gravide rusmiddelavhengige. Råd og veiledning til rusmiddelavhengige og deres pårørende er også et tilbud fra tjenesten.

- Tjenesten har opprettholdt fokuset på lett tilgjengelige tjenester og ingen ventetid for å få hjelp.
- Tilbudet på Vallerud bosenter er styrket ved opprettelse av tre nye miljøterapeutstillinger.

Fysioterapi- og ergoterapitjenesten

Fysioterapi- og ergoterapitjenesten gir tilbud om behandling, trening, rehabilitering, rådgivning, veiledning for å mestre dagliglivet og formidling av tekniske hjelpemidler

til innbyggere i alle aldre. Tjenester gis i barnehager, helsestasjoner, skoler, private hjem, sykehjem, rehabiliteringssenter og basseng.

902 innbyggere har fått tjenester fra kommunal fysioterapitjeneste, hvorav 536 barn og 35 sykehjemspasienter.

- Sammenliknet med 2010 er det gitt 1100 flere fysioterapibehandlinger for eldre hjemmeboende.
- I samarbeid med kulturtjenesten er det satt i gang arbeid for etablering av «Frisklivssentral» i Lørenskog.

Hjemmetjenesten

Hjemmetjenesten yter tjenester til hjemmeboende som trenger hjemmesykepleie og praktisk bistand/hjemmehjelp, samt tjenester til mennesker som trenger oppfølging på grunn av psykiske lidelser. I tillegg har hjemmetjenesten ansvar for spesialisert korttidsenhet på Nordbyhagen, Dovre bolig- og servicesenter, Rolvsrud omsorgsbolig, samt tjenestetilbudet i Sykehusveien 75/ Rugdeveien A.

- Avtalen mellom de fire kommunene og Ahus om drift av spesialisert korttidsenhet er forlenget til og med 2012. Avtalen om leie av lokaler fra NKS er forlenget tilsvarende.
- Hjemmetjenesten har inngått avtale med Høgskolen i Akershus om et studentprosjekt som fokuserer på veiledning/oppfølging fra høgskolen og utprøving av ulike modeller for studentpraksis og veiledning.

Bo- og omsorgstjenesten

Bo- og omsorgstjenesten yter tjenester til utviklingshemmede og andre med tilsvarende hjelpebehov, samt avlastning, støttekontakt og omsorgslønn. Det gis tjenester til utviklingshemmede og andre med nedsatt



funksjonsevne i alle aldre. Tjenestene omfatter blant annet praktisk bistand og opplæring, råd og veiledning, samt aktivisering for å mestre dagliglivets gjøremål. Hovedfokus er å legge til rette for at den enkelte bruker kan mestre hverdagen.

- Det er økt etterspørsel etter støttekontakter. Økningen er særlig relatert til personer med psykiske lidelser og eldre.
- Virksomheten samarbeider med andre kommunale tjenester og frivillige organisasjoner om tilrettelagte fritidsaktiviteter for mennesker med behov for det.

Institusjonstjenester

Den samlede institusjonskapasitet er per 31. desember 2011 på 218 plasser fordelt på Lørenskog sykehjem og Rolvsrudhjemmet. Dette er en endring på 14 plasser fra 2010. Endringen skyldes oppstart av ny avdeling ved Lørenskog sykehjem.

Det er to dagsenter ved Lørenskog sykehjem, og ett ved Rolvsrudhjemmet. Dagsentrene ved Lørenskog sykehjem og Rolvsrudhjemmet drives av den samme personalgruppen. Brukergruppen er hjemmeboende eldre brukere. Ved Finstad er det et dagsenter for hjemmeboende med lettere grad av demens.

Lørenskog sykehjem har siden 2006 vært «*Utviklings-senter for sykehjem i Akershus*» (tidligere undervisnings-sykehjem). Gjennom denne funksjonen har sykehjemmet ekstra fokus på fagutvikling, forskning og kompetanseheving.

- Summen av individrettede og gruppetilpassede aktiviteter har steget i 2011 og bidrar til å lyse opp hverdag og høytid for pasienter og pårørende ved sykehjemmet.
- Det er foretatt en omfattende intern omorganisering på Rolvsrudhjemmet. To store pasientavdelinger er omgjort til fire nye avdelinger, med hver sin avdelingsleder.
- Rolvsrudhjemmet har en klar miljøprofil. Det er innarbeidet gode rutiner for omfattende avfallssortering.

Mottaks- og utredningskontoret

Mottaks- og utredningskontoret tar imot alle søknader om helse- og omsorgstjenester hvor der kreves enkeltvedtak. Dette gjelder også eventuelle klager på enkeltvedtakene.

Kontoret gir også informasjon, råd og veiledning. Kontoret har den daglige kontakt med Ahus og andre sykehus om

pasienter som utskrives og har behov for oppfølging av kommunen.

- Kontoret hadde en saksbehandlingstid på gjennomsnittlig tolv dager mot 20 dager i 2010.

Boligkontoret

Boligkontoret har ansvaret for forvaltning, drift og vedlikehold av totalt 451 utleieboliger fordelt på trygdeboliger, omsorgsboliger, gjennomgangsboliger (herunder boliger til flyktninger) og presteboliger. Dette er også inkludert tre nye boliger i Hammergeien til mennesker med rusproblemer.

Boligkontoret har et samarbeid med kommunens mottaks- og utredningskontor og Nav Lørenskog om tildeling av boliger.

- Det er opprettet et samarbeidsforum med Nav, med fokus på å redusere leietakernes botid i de kommunale utleieboligene.
- Det ble kjøpt fem boliger, og det ble solgt like mange. I tillegg ble det tatt i bruk tre nye boenheter i Hammergeien til mennesker med rusproblemer.

Viktige hendelser i 2011

- Ny avdeling Granheim ved Lørenskog sykehjem startet opp i april.
- Ny pleie- og omsorgsplan ble vedtatt av kommunestyret 25. mai 2011.
- Omorganisering og opprettelse av helse- og omsorgssektoren ble gjennomført per 1. juli 2011.
- Program- og aktivitetsplan for boligsosialt utviklingsprogram (BOSO) ble vedtatt av kommunestyret 14. desember 2011.
- Flytting og samlokalisering i Lørenskog hus våren 2011.



Kultur har ansvar for bibliotek, kulturhus, samfunns- hus, kunst- og kulturformidling, kino, frivilligsentral, fritidsklubber, aktivitetshus, ungdoms- og motorsenter, ferieklubb, ungdommens kulturmønstring, fritidstilbud for funksjonshemmede og velferdstiltak for eldre, kultur- vern, museum, besøksgård, kunstnerisk utsmykking, Den kulturelle skolesekken, Den kulturelle spaserstokken, kulturpris, kulturstipend, forvaltning av «gratisprinsipp- et», diverse tilskuddsordninger, folkebad, anlegg og områder for idrett og friluftsliv, andre idretts- og friluftsf- ormål, tolketjeneste, støtte til Den norske kirke og andre livssynssamfunn, kirkegård og krematorium.

Lørenskog hus åpnet 30. april og var årets store begiven- het for kultursektoren. Biblioteket, kinoen, kulturhuset, aktivitetshuset Volt og administrasjonen flyttet fra Skårer- sletta 60 og 67 og inn i nye lokaler i Lørenskog hus.

I forbindelse med kommunens omorganisering 1. juli ble tol- ketjenesten overført fra tidligere velferds- og inkluderings- tjenesten. Tolketjenesten har tilhold i Solheimsveien 91f.

Kultur hører inn under kultur- og idrettsutvalget som ble ledet av Robert Skrolsvik (V) frem til valget. Etter valget overtok Knut Jan Nielsen (Ap) som leder.

Sektoren ledes av kommunalsjef Torkel H. Sveinhaus.

Allmenn kultur

Ansvarsområdet omfatter kulturvern, museum, besøks- gård, kunstnerisk utsmykking av kommunale bygg og anlegg, forvaltning av kommunens kunstfond, Den kulturelle skolesekken, Den kulturelle spaserstokken, kulturpris, kulturstipend, forvaltning av «gratisprinsip- pet», internasjonal basar, utleie av kulturbygg og diverse tilskuddsordninger.

Den kulturelle skolesekken er et stort nasjonalt sat- singsområde. Lørenskog kommune mottok 577 000 kr i statlig tilskudd for skoleåret 2011/2012. I løpet av ti års skolegang vil alle skoleelever i Lørenskog få kulturtilbud innen genrene billedkunst, teater, musikk, litteratur, dans, kulturhistorie, arkitektur, media og film. Hver klasse får

Nøkkelinformasjon

	2009	2010	2011
Ansatte	62	61	78
Årsverk	41,4	43,8	54
Tilskudd til organisasjoner i kr	1 044 030	1 171 630	1 403 860
«Gratisprinsippet» – Gratis/subsidiert	70/23	70/19	70/14
Antall organisasjoner som mottar driftstilskudd	81	76	77
Besøk kino	63 754	46 020	71 902
Besøk Kjenn folkebad	58 300	53 215	50 032
Antall egne arrangement kulturhus	16	26	39

Foto: André Clemetsen



Lørenskog hus

to skolesekktilbud per år. Nye produksjoner i 2011 var Indiske mestre!

- Lørenskog kommunes kulturpris ble tildelt Øivind Hansen for sin innsats innen det frivillige musikklivet i Lørenskog.
- Lørenskog kommunes kulturstipend ble tildelt Jefferey Young (dans), Alexander Mitesh Aloyseus (friidrett) og Sara Berner (bordtennis).

Bibliotek

Ansvarsområdet omfatter kommunens samlede folkebibliotekstjeneste. Virksomheten innebærer å kjøpe inn, registrere, låne ut og formidle bøker og andre medier, samt informasjons- og kulturrelaterte tjenester.

Lørenskog bibliotek er nå på ca. 2 000 m² i tre etasjer i Lørenskog hus. Det er blitt et av landets mest moderne og nyskapende bibliotek med mange muligheter. Besøkende gir uttrykk for begeistring!

- Biblioteket hadde et rikt og variert arrangementstilbud i de nye lokalene.
- Bibliotekets mediebestand (bøker, tidsskrifter, aviser, lydbøker, språkkurs, filmer, m.m.) utgjorde ved årsskiftet totalt 64 114 objekter mot 75 593 året før. Nedgangen skyldes hovedsakelig at Fjellhamar barnebibliotek er overført til Fjellhamar skole.

Kulturhus

Ansvarsområdet omfatter kulturhusvirksomheten i Lørenskog hus, Kjenn samfunnshus, Rådhusparken, kunst- og kulturformidlingstiltak (arrangement).

Kulturhuset leier ut lokaler til møter, kurs og konferanser og arrangerer en rekke kulturarrangementer.

- Målet med å involvere innvandrere i kulturhuset er nådd. Målgruppen er til stede ved alle typer arrangement. I tillegg har arrangement som Internasjonal basar, Bollywoodfestivalen og forestillingen «Fargerik» hatt spesiell fokus på innvandrere.
- Det har vært barne- og ungdomsteater hver måned i tillegg til storsatsingen Barnas verdensdager.

Ungdom/fritid

Ansvarsområdet omfatter frivilligsentral, fritidsklubber, aktivitetshus, ungdoms- og motorsenter, ferieklubb, ungdommens kulturmønstring, fritidstilbud for funksjonshemmede og velferdstiltak for eldre.

Flyttingen til Lørenskog hus preget året for aktivitetshuset Volt. Aktivitetsnivået fra året før ble likevel opprettholdt med hensyn til antall arrangement, og det har vært en stor økning i besøkende i kafeen. Det merkes tydelig at aktivitetshuset er i sentrum og en del av Lørenskog hus. De to foregående årene har hatt 29 besøkende per kveld, men det i 2011 var 48.

- En ukes *ferieklubb* for aldersgruppen 10–16 år ble arrangert i uke 26 og 27 rett etter skoleslutt, med henholdsvis 56 og 34 deltakere.
- Samlet besøk i fritidsklubbene økte med 13,6 % til 7 027 fra året før, og en er tilbake til besøkstillene fra 2009. Det er økning i besøket ved alle fritidsklubbene.

Idrett/friluftsliv

Ansvarsområdet omfatter folkebad, anlegg og områder for idrett og friluftsliv og andre idretts- og friluftsmål. Avdelingen legger til rette for idrett og friluftsliv med vedlikehold og drift av idrettshaller, folkebad, fotballbaner, skøytebaner, ski- og turløyper, badeplasser, løkker og andre friområder.



Foto: André Clemetsen

I samarbeid med Lørenskog idrettsråd har idrett/friluftsliv hatt ansvar for hovedfordelingen av treningstider i tre haller og ni gymnastikksaler. Idrettsorganisasjonene ble tildelt 195 timer per uke til trening og arrangementer i idrettshallene fra mandag til fredag.

- Det er igangsatt reguleringsarbeid for skiløypene i Lørenskog vest. Resterende reguleringsplaner vil bli igangsatt så snart finansieringen er på plass.
- Alle friluftsanleggene er kartlagt og vedlikeholdsbehovet/rehabiliteringsbehovet er kostnadsberegnet.

Kino

Ansvarsområdet omfatter Lørenskog kommunes kinodrift. Kinoen består nå av fire rene kinosaler og har forestillinger hver dag hele året unntatt 17. mai, julaften og nyttårs-aften. Når det ikke er andre arrangementer i Storstua kan denne brukes som kinosal. Lørenskog kino er blitt digital og har derfor flere premiefilmer enn tidligere.

- I september ble det arrangert Bollywood filmfestival på Lørenskog kino. Festivalen besto av indiske Bollywood-filmer, danseforestilling og matservering.

- Det er etablert senior-, baby- og skolekinotilbud.
- Kinoen har hatt en besøksøkning på 56,4 % i forhold til 2010. Barne- og ungdomsbesøket har hatt en økning i besøket på 30,5 % i samme periode.

Tolketjenesten

Ansvarsområdet omfatter leveranse av tolketjenester til Rælingen, Skedsmo og Lørenskog kommuner samt salg til private og andre statlige organisasjoner i området.

- Tolketjenesten oversetter til 54 språk og dialekter.
- Det ble formidlet totalt 5 867 oppdrag. Av disse var 4 751 muntlige, 140 oppdrag var skriftlige oversettelser og 976 var telefonoppdrag.

Viktige hendelser i 2011

Lørenskog hus åpnet 30. april med nye lokaler til

- Biblioteket
- Kulturhuset
- Kinoen
- Aktivitetshuset Volt
- Kulturadministrasjonen



Teknisk sektor er den sentrale fagmyndighet innen byggesak, regulering, geodata, kommunal bygge- og anleggsvirksomhet, eiendomsforvaltning og forvaltning av kommunaltekniske anlegg. Teknisk sektor er organisert i åtte seksjoner.

Administrasjonen og ledelsen er lokalisert dels i rådhuset og dels i sektorens lokaler på Blåkollen. Driftsoperatører og renholdere har baser på de ulike kommunale bygg. Håndverkere, ambulerende driftsoperatører, ambulerende renholdere, gartnere og mannskap innen kommunalteknikk har base i sektorens lokaler på Blåkollen.

Sektoren hører politisk inn under teknisk utvalg, som ledes av Ragnar Kristoffersen (Ap).

Fram til valget hørte de tidligere enheter under teknisk sektor inn under formannskapet, planutvalget samt miljø og samferdselsutvalget.

Teknisk sektor ledes av kommunalsjef Gunnar Fredrik Aasgaard.

Nøkkelinformasjon

	2009	2010	2011
Fast ansatte	216	207	202
Årsverk	198,8	191,3	185,5
Årsverk besatt med vikar	0,7	4,8	7,8
Totalt forvaltet areal i m ²	192 077	195 843	187 993
Eiendomsgebyr vann (kr per år) *	1 372	1 372	1 785
Eiendomsgebyr avløp (kr per år) *	1 923	1 923	1 510
Eiendomsgebyr renovasjon (kr per år) *	2 111	2 111	2 111
Eiendomsgebyr feiing (kr per år)	430	538	549

* Gebyr oppgitt til en standard bolig på 120 m².

Byggesak

Seksjonen besvarer henvendelser, behandler og følger opp søknader om byggetiltak i henhold til plan- og bygningsloven, samt fører tilsyn med tiltak og foretak.

- Det har i 2011 vært et høyt aktivitetsnivå med hensyn til antall byggesaker etter plan- og bygningsloven og med hensyn til avdekking av ulovlig byggevirksomhet.
- Byggesaksseksjonen har i 2011 bemannet de ledige stillingene og det ble høsten 2011 leid inn ekstern arbeidskraft, slik at kødannelsen i saksbehandlingen for en stor del er redusert til et normalt nivå.

Geodata

Seksjonen har ansvar for kommunens geografiske informasjonssystem. Oppdaterte kart, flybilder og matrikkeldata stilles til rådighet for kommunens saksbehandlere og innbyggere 24 timer i døgnet. Seksjonen bistår andre kommunale etater og avdelinger med geografiske analyser og temakart etter forespørsel. I henhold til plan og bygningsloven ajourholdes kartdata fortløpende. Seksjonen er kommunens matrikkelmyndighet og har ansvaret for føring av matrikkelen, det vil si kommunens grunneiemdoms-, adresse- og bygningsregister.

- Nye rutiner for automatisk produksjon av situasjonskart er utarbeidet i løpet av året, og tas i bruk i 2012. Med dette kan brukerne selv hente ut de kartskissene de trenger.

Regulering

Reguleringsseksjonens hovedoppgave er å saksbehandle innsendte og utarbeide egeninitierte reguleringsplaner i henhold til plan- og bygningsloven (områderegulering og detaljregulering), utarbeide kommunedelplaner, delta i kommuneplanprosessen, samt å vurdere og å besvare forespørsler knyttet til arealplanlegging.

Prosjektseksjonen

Virksomheten består av faglig ledelse, tilrettelegging, koordinering, kontroll og gjennomføring av investeringsprosjekter, samt noe bistand knyttet til utredninger og konsulenttjeneste for andre sektorer i kommunen. Prosjektseksjonen utøver byggherrerollen i prosjektene.

For å få gjennomført alle prosjektene, er det leid inn prosjektledere og byggeledere til å lede de prosjektene som prosjektseksjonen ikke har kapasitet til selv. I november/ desember ble det utlyst stillinger i prosjektkontoret for å styrke bemanningen og for å redusere behovet for innleid hjelp.

Formannskapet og teknisk utvalg er byggekomite for enhetens investeringsprosjekter.

Renholdsseksjonen

Renholdsseksjonen utfører daglig og periodisk renhold ved om lag 70 bygninger. Renholdsseksjonen har i tillegg ansvar for kantina på rådhuset.

- Seksjonen er på god vei mot målet om å effektivisere renholdet ved skoler med 7 % i perioden (2010–12). Hittil er renholdet effektivisert med 5 %.
- Målet om å rapportere rengjøringskvalitet etter Norsk standard, INSTA 800, til brukerne i løpet av 2011 er nesten oppnådd og vil bli jobbet videre med i 2012.

Parkseksjonen

Ansvarsområdet omfatter forvaltning, drift og vedlikehold av parkanlegg, lekeplasser, badeplasser og andre friluftsområder innenfor bebyggelsen. I tillegg kommer fagansvar og forvaltning av utomhusanlegg ved kommunale bygg. Parkkontoret har også ansvaret for planlegging, anlegging og rehabilitering av mindre nyanlegg.

- En barnehage, en barneskole og et nærmiljøanlegg har fått større oppgraderinger av sine uteanlegg. I tillegg har flere utomhusanlegg og andre grøntanlegg fått mindre oppgraderinger i form av nytt lekeplassutstyr, fallunderlag og beplantinger.
- Arbeidet med å registrere uønskede arter, og bekjempe kjempebjørnekjeks og kjempespringfrø har blitt videreført og registrering av kjempespringfrø er igangsatt.

Drift- og vedlikeholdsseksjonen

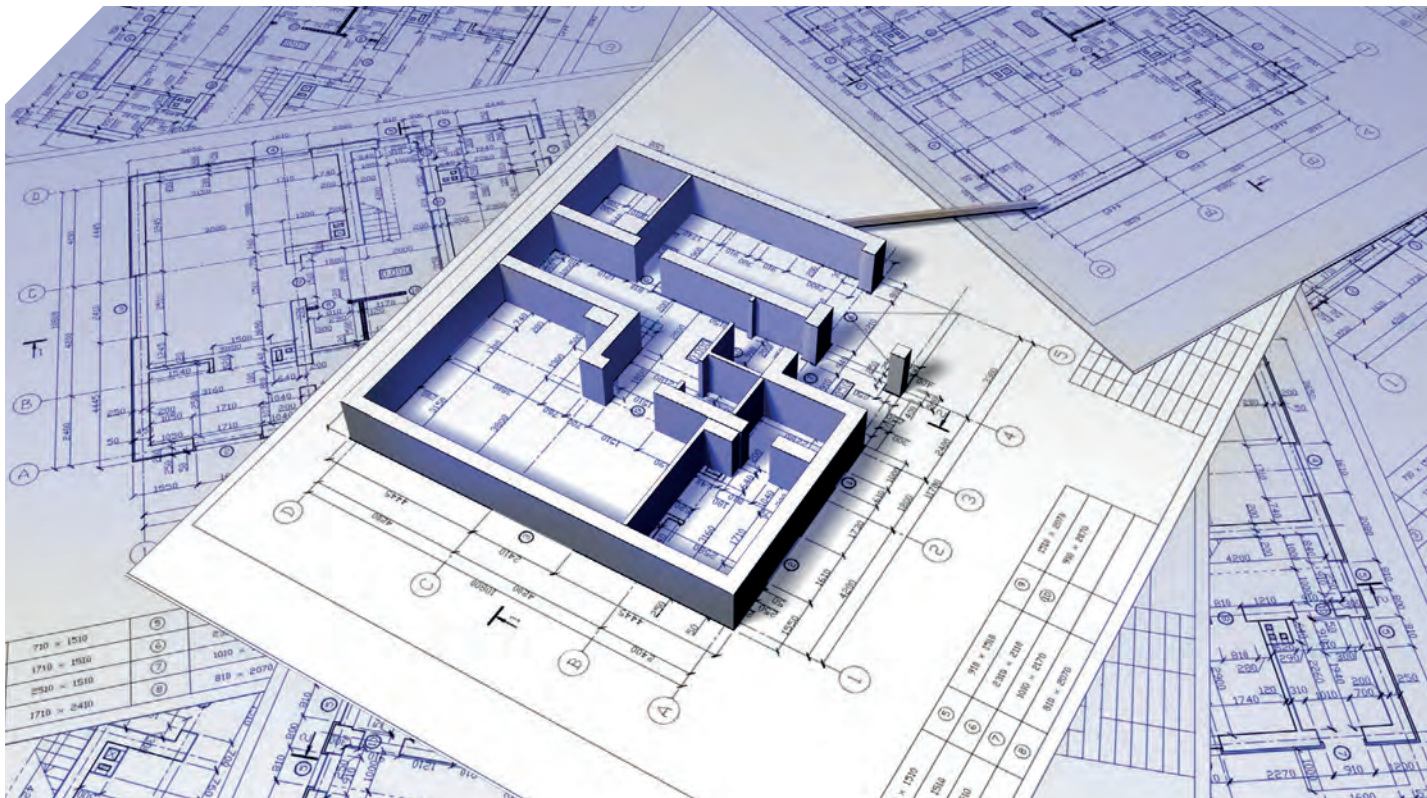
Drift- og vedlikeholdsseksjonens daglige virke kan i hovedsak deles inn i drift av kommunens bygninger med utomhusanlegg og vedlikehold av de samme byggene.

De nye byggene som ferdigstilles, stiller stadig større krav til teknisk og datateknisk kompetanse hos driftspersonalet. Driftspersonalet er derfor delt inn i grupper for å skape et godt samarbeid og et trygt nettverk. Gruppenes samarbeid medfører at de også kan utføre større og mindre drift- og vedlikeholdsoppgaver, som hver enkelt ikke kan utføre rasjonelt alene.

- Vedlikeholdsplanen for 2011 er gjennomført i sin helhet.
- Oppstart og igangsettelse av Lørenskog hus har vært krevende både teknisk og i omfang, men også utrolig spennende.

Kommunalteknikk

Kommunalteknikk har ansvar for kommunale veier/fortau/gangveier, vann og avløp, vassdragsovervåking og renovasjon samt tilhørende service- og logistikkjenester. Kommunalteknikk har tilhold i Fjellhamarveien 51 (Blåkollen). Før samlokalisering i nye lokaler på Blåkollen sommeren 2011 hadde seksjonen tilhold i rådhuset og midlertidig i Fjellhamarveien 46.



Kommunalteknikk har samarbeid med følgende interkommunale selskaper:

- NRV IKS, som leverer vann til Lørenskog ved Steinbekk og Kurland. Kommunalteknikk tar seg av vannleveranse gjennom kommunens ledningsnett frem til abonnentene.
- NRA IKS, som foretar rensingen av avløpsvannet fra Lørenskog før vannet føres videre ut i Nitelva. Kommunalteknikk sørger for at avløpsvannet føres gjennom kommunens ledningsnett frem til NRAs kloakktunnel og renseanlegg.
- ROAF IKS, som har ansvaret for innsamling og behandling av husholdningsavfall.
- NRBR IKS, som er kommunens brann- og feiervesen og står for drift av 110-sentralen.

Viktige hendelser i 2011

- Kommunestyret vedtok reguleringsplanene for områdene Haneborg holdeplass, Rasta barnehage, Rasta senter, Rasta nord og Hammer skole.
- Lørenskog hus ble tatt i bruk. Bygget ble offisielt åpnet 30. april 2011.
- Kommunalteknikk flyttet inn i nye og rehabiliterte lokaler på Blåkollen i juli/august 2011.
- Gangvei fra Sørliahavna til Losby ble ferdigstilt.
- Uteområdet på Solheim skole ble ferdigstilt.
- Borggården foran Lørenskog rådhus ble ferdigstilt, som siste del av rådhusprosjektet.
- Lørenskogstien langs Langvannet er tatt i bruk, men lyssetting og ferdigstilling vil skje i forbindelse med ny bro over Langevannet.

Interkommunale selskaper og samarbeid

Interkommunale selskaper er selskaper som er opprettet og eies av kommunene de leverer tjenester til. Lørenskog kommune er medeier i følgende selskaper:

- Romerike krisesenter IKS
- Romerike avfallsforedling – ROAF IKS
- Nedre Romerike Brann- og Redningsvesen IKS – NRBR
- Nedre Romerike Avløpselskap IKS
- Nedre Romerike Vannverk IKS
- Regionkontor landbruk
- Nedre Romerike distriktsrevisjon – NRD

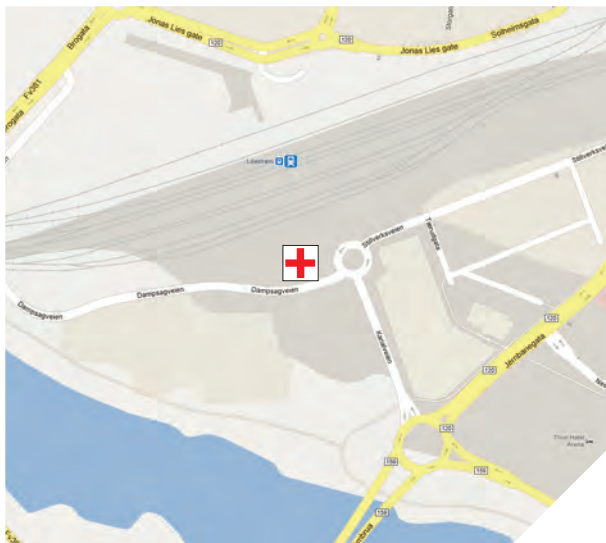


Foto: NRBR

Legevakttilbud – Lørenskog kommune

Allmenmedisinsk legevakt

Nedre Romerike Legevakt, Romerike helsebygg,
Dampsagveien 4, 2000 Lillestrøm.



Telefon: 66 93 66 93

Daglegevakt kl. 08.00–15.30.

Allmenmedisinsk legevakt kl. 15.30–08.00.

Helg og helligdager døgnåpent.

Natt, kun øyeblikkelig hjelp alle dager 23.00–08.00.

Parkering utenfor legevakten.

Kollektivtransport: Legevakten ligger nær lillestrøm tog- og bussterminal.

Skadelegevakt

Adresse: Ahus, Sykehusveien 25, inngang 8, Lørenskog



Telefon: 67 96 61 00

(På natten må du kontakte akuttmottak Ahus Tlf: 02900)

Åpent: Åpent alle dager 08.00–23.00

Ankomst er skiltet.

Kollektivtransport: Bussrutene 362 og 363 går mellom Grorud og Ahus. Rutene 401, 411, 417, 418 og 872 betjener sykehuset til og fra Oslo og Lillestrøm.

