



Lørenskog kommune

Designmanual



Lørenskog
kommune

Innhold

Logo.....	3
Farger.....	6
Grafisk rammeverk.....	8
Ikoner.....	14
Illustrasjoner.....	19
Profilen i bruk.....	20
Annonser.....	27
Sosiale medier.....	28
Avdelinger med behov for egen vignett.....	30
Ulike målgrupper.....	31
Til inspirasjon.....	32

Logo | Hovedlogo

Dette er kommunens hovedlogo, og skal brukes såfremt det er praktisk mulig.
Grå versjon av logo er hovedversjon.



**Lørenskog
kommune**



**Lørenskog
kommune**



**Lørenskog
kommune**

Logo | Sekundærlogo

Denne versjonen skal brukes der det er mer praktisk med midtstilt logo.
Grå versjon av logo er hovedversjon.



**Lørenskog
kommune**



**Lørenskog
kommune**



**Lørenskog
kommune**

Logo

Pass på at det er nok luft rundt logoen slik at den kommer tydelig frem. Avstand på størrelse med et kommunevåpen på sidene og minimum et halvt kommunevåpen over og under kan være en grei regel. Små annonser kan være unntak.

Det er også viktig at kontrasten til bakgrunnen er god. Velg grå, svart eller hvit logo avhengig av bakgrunnen den skal stå på.



Farger

Farkekartet består av hovedfargene i rekken nedenfor. Disse kan brukes i 50% og 10% av hovedfargen. I tillegg finnes det en mørkere versjon av fargene som kan brukes blant annet ved ønske om fargete titler.



		CMYK: 90-20-60-60		CMYK: 100-0-100-60		CMYK: 65-0-90-60		CMYK: 0-20-100-60
Hovedfarge:		CMYK: 90-20-60-0		CMYK: 100-0-100-0		CMYK: 65-0-90-0		CMYK: 0-20-100-0
100%		RGB: 63-140-123		RGB: 0-150-64		RGB: 128-178-79		RGB: 242-203-19
50%		Pantone 3285		Pantone 7482		Pantone 360		Pantone 116
10%		Hexfarger, fra mørk til lys: #004d42 #3f8c7b #9ac3b9 #ecf3f1		Hexfarger, fra mørk til lys: #005220 #009640 #8ec79a #ebf5eb		Hexfarger, fra mørk til lys: #336123 #80b24f #bbdaa4 #f3f8ee		Hexfarger, fra mørk til lys: #836c00 #f2cb13 #ffe495 #fff9eb
		CMYK: 0-45-95-60		CMYK: 5-90-90-60		CMYK: 10-100-30-60		CMYK: 100-40-35-60
Hovedfarge:		CMYK: 0-45-95-0		CMYK: 5-90-90-0		CMYK: 10-100-30-0		CMYK: 100-40-35-0
100%		RGB: 224-155-42		RGB: 192-55-29		RGB: 183-11-99		RGB: 28-115-144
50%		Pantone 3145		Pantone 3145		Pantone 226		Pantone 3145
10%		Hexfarger, fra mørk til lys: #805404 #e09b2a #fbd093 #fff6eb		Hexfarger, fra mørk til lys: #761f08 #c0371d #f0a287 #fcede7		Hexfarger, fra mørk til lys: #730433 #b70b63 #ea9baf #faecf0		Hexfarger, fra mørk til lys: #003c4f #1c7390 #8db3c6 #eaeef4
		CMYK: 0-0-0-100						
Hovedfarge:		CMYK: 0-0-0-80						
100%		Hexfarger, fra mørk til lys: #000000 #565655 #b1b1b1 #efefef						
50%								
10%								

Farger

Velg en hovedfarge for publikasjonen. Denne kan brukes i alle nyanser.

Ved behov for ytterligere en farge velger du en sekundærfarge. Eksempellet viser en rapport der den sjøgrønne fargen er valgt, med oransje som sekundærfarge for bruk i detaljer.

Ved spesielle behov kan flere farger av brukes, for eksempel i grafer.

Mål

- Være synlig og aktiv i samarbeid med næringslivet på ulike arenaer og i digitale medier
- Skape forutsigbarhet og gode prosesser for utbyggere
- Syntiggjøre tilgjengelige næringslokaler og -arealer og stimulere til oppgradering av eksisterende næringslokaler
- Legge til rette for gode konkurransevilkår for servering
- Bruke kommunens posisjon som stor innkjøper til å videreutvikle innovative og bærekraftige løsninger som kommer fellesskapet til gode

Tiltak

- Sørge for lett tilgjengelig næringsrelatert informasjon på kommunens nettside
- Utvikle en oversikt over ledige næringslokaler og -arealer
- Utforske muligheten for å arrangere «Lørenskog næringslivsexpo» – hvor kommunen presenterer og informerer om sine tjenester og muligheter overfor næringslivet
- Tilrettelegge for serveringssteder som bygger opp under ønsket by- og sentrumsutvikling
- Tilrettelegge og være pådriver for økt forutsigbarhet for utbyggere når det gjelder regulering/planarbeid, gjennom å bidra i SNRs veikartgruppe «Samhandling med næringslivet»
- Samarbeide med Nasjonalt program for leverandørutvikling for innovative anskaffelser i kommunal regi
- Vektlegge næringslivets behov i areal- og reguleringsaker
- Vektlegge næringslivets behov i areal- og reguleringsaker
- Vektlegge næringslivets behov i areal- og reguleringsaker

Lørenskog kommune ønsker god samhandling med næringslivet på en aktiv og løsningsorientert måte. Bedriftsbesøk skaper gjensidig kunnskap og forståelse. Dedikert og strukturert næringsarbeid over tid vil også bidra til dette.

Forutsigbarhet og gode samarbeidsprosesser vil være av høy viktighet for å vinne fremtidens næringsliv. Dette er også noe som kommer tydelig frem i SNRs Næringsstrategi.

I Næringspuls fremgår det at det er et tydelig behov for økt tilgang til næringslokaler og -arealer med et lavere prisnivå. Det kan også synes som at det er et behov for en omforming og oppgradering av deler av eksisterende næringslokaler. Gode og like konkurransevilkår for servering og handel vil også bidra til en ønsket nærings- og stedsutvikling.

Lørenskog kommune er en viktig premissgiver i arbeidet med ønsket næringsutvikling. Det vil derfor bli viktig å stimulere til nødvendige næringsarealer og -lokaler gjennom arealplanleggingen i tillegg til å ha en effektiv og god saksbehandling i regulering og byggesaker.

Offentlige anskaffelser

Lørenskog kommune kjøper varer og tjenester fra private aktører for cirka 1 milliard i året og er derfor å regne som en relativt stor kunde. I henhold til kommunens anskaffelsesstrategi skal kommunens anskaffelser være «effektive, nyttekende og bærekraftige».

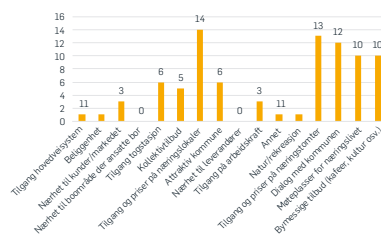
Anskaffelser er et strategisk virkemiddel i arbeidet med å levere gode tjenester til innbyggerne i kommunen og sikre at behov dekkes. For å få dekket behovet for varer og tjenester og velge gode og fremtidsrettede løsninger er kommunen avhengig av et bærekraftig og godt utviklet leverandørmarked, sunn konkurranse i markedet og ikke minst et godt samarbeid med leverandørene.

Lørenskog kommune skal bidra til et bærekraftig leverandørmarked ved å være en profesjonell innkjøper som sikrer konkurranse, har dialog med leverandørmarkedet og utnytter deres fagkunnskap, bruker innovative anskaffelser der det er

120 personer fra næringslivet

25 studenter

50–70 personer fra det offentlige



Hovedfunn i Næringspuls fra dybdeintervjuer og workshop

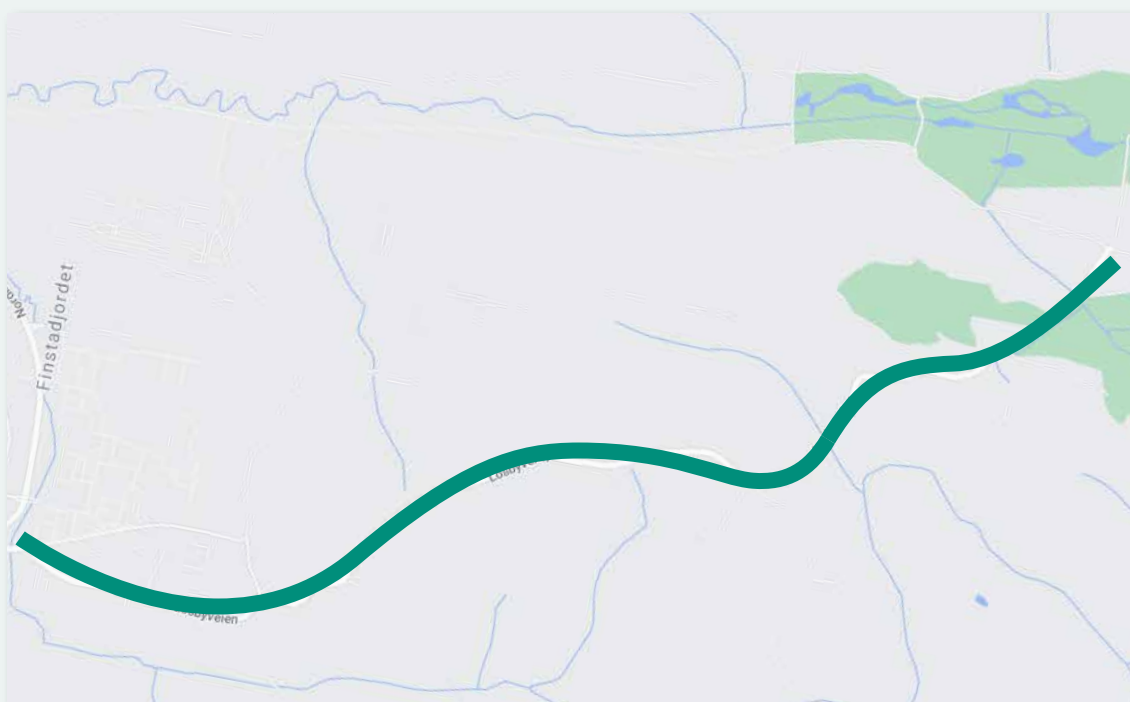
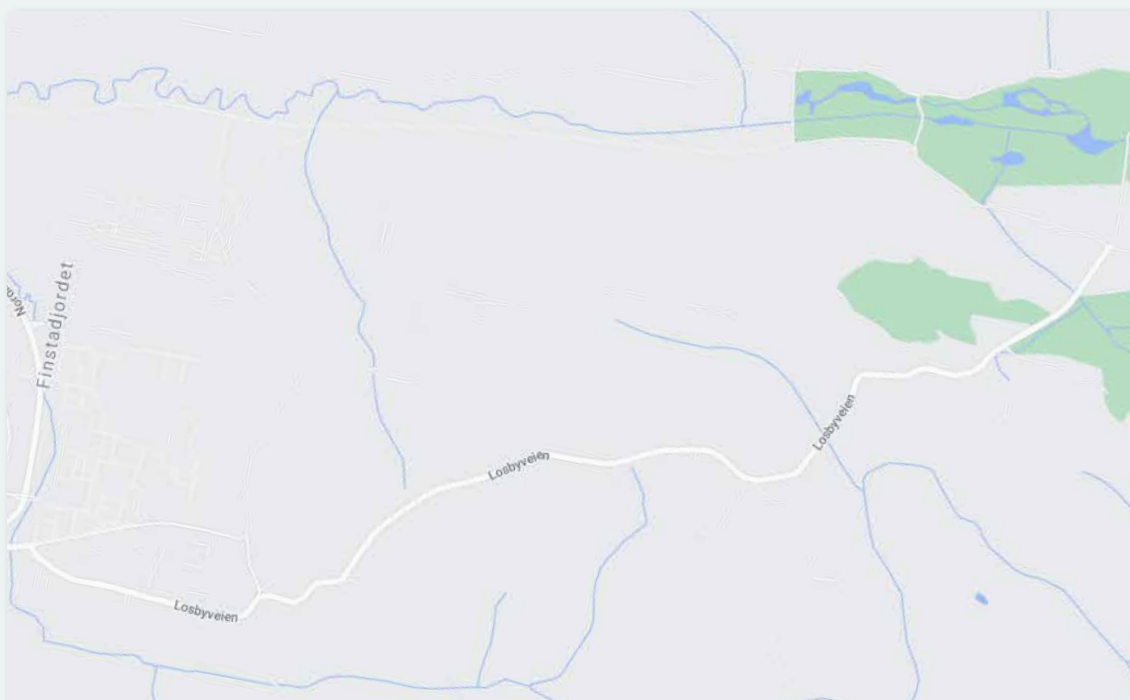
Følgende hovedfunn fremkommer i den mer utdypende dialogen med næringsaktører gjennom dybdeintervjuer og workshop.

- Det er et utbredt ønske om at kommunen både definerer og legger premissene for hva slags næring kommunen ønsker, og hvor. Det er et ønske om å få informasjon om hvilke planer som skal legges for nye næringsbygg, og eventuelt om hvor kommunen ser behov for en transformasjon av eksisterende næringslokaler.
- For å sikre en fremtidsrettet næringsutvikling etterlyses bedre tilrettelegging for attraktive nærings- og coworking-lokaler, bedre synlige virkemidler for virksomheter (startups og scaleups) og like konkurransevilkår som i konkurrerende kommuner.
- Det uttrykkes ønske om at kommunen fremsnakkes i større grad, det vil si at det legges ned mer innsats for en positiv omdømmebygging, og at kommunens identitet tydeliggjøres. Lørenskog er en attraktiv kommune, men vi må bli langt flinkere til å fortelle om det! Dette er en felles oppgave for kommune, næringsliv og innbyggere, men det kan synes som at det mangler et «navn» som igangsetter og ivaretar oppgaven. Et bedre tilbud av sosiale arenaer og møteplasser vil kunne bidra positivt til å utvikle et bedre omdømme.
- Noen av respondentene synes at det kan se ut som at kommunen ikke har hatt oppmerksomheten rettet mot næringslivet – ikke nødvendigvis på grunn av

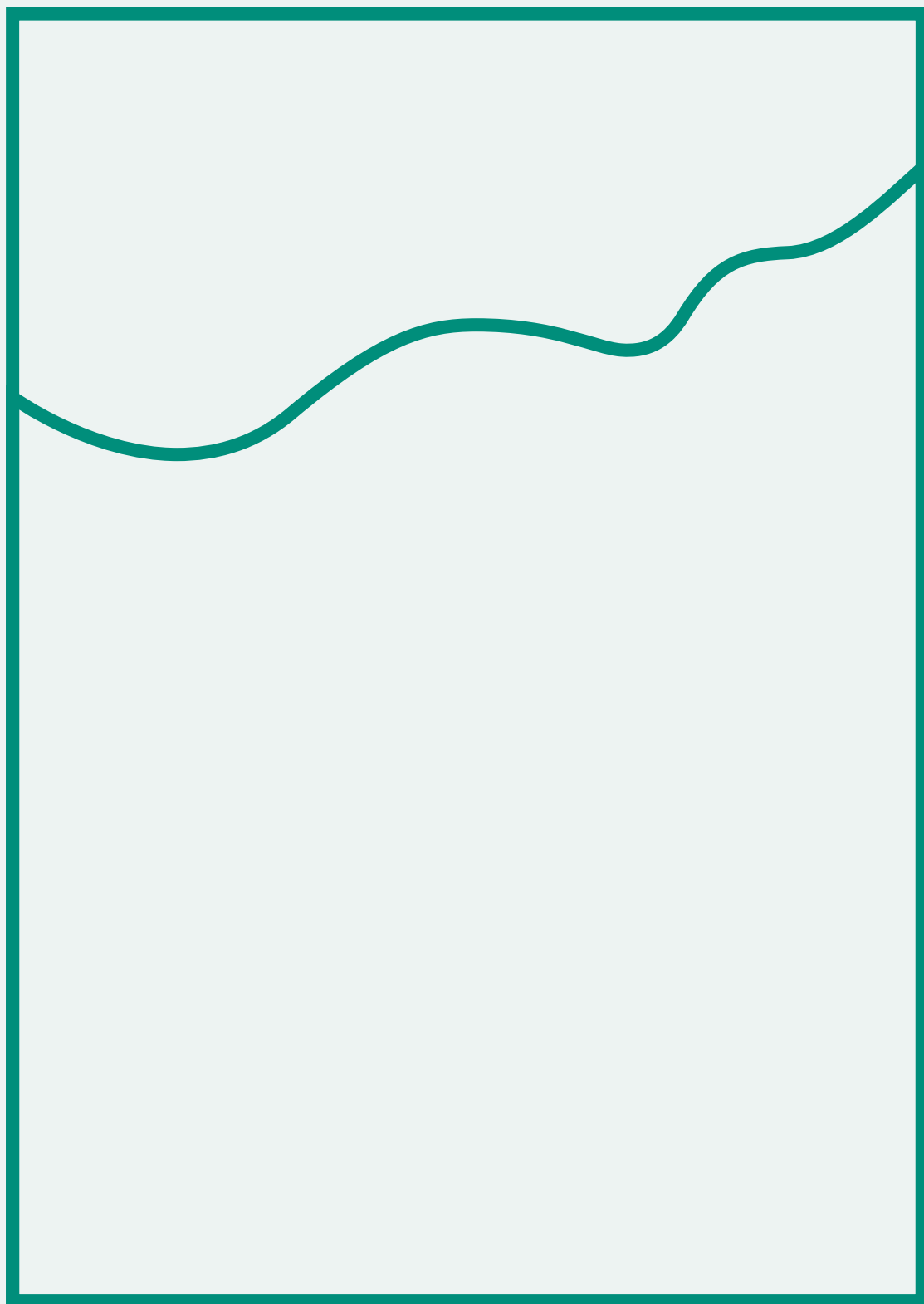


Grafisk rammeverk

Veien til Losby er utgangspunktet for det grafiske rammeverket.



Grafisk rammeverk



Grafisk rammeverk



Grafisk rammeverk

Muligheter



Grafisk rammeverk

Muligheter



Grafisk rammeverk

Muligheter

Tittel

Itaque aliquant. Imus modis hilibusae laborat et laceprae aut liae quis sed que nihat. Namus velluptor? Omnist voluptam que siminullam, ime dolorpo reptia nes quodit, cum explaborerum autem id que et aspere, simus doloria voluptaquam et, vendae dolupitem eos dam. Unt, consectur? Quid maionsequis nobita dolupta etur seruptate eiusam Optatio et et etur ab inverup llesci doluptur apicien diaeperehit, eneces des magnation nestrum vendes et eiusam conseposis volorem int platius, culla es ese ni blandessi cum que num enstrum ut adipienti re, adiozem asaed et volutem porpor sumqui dempore prepuda rimet volorit accatur iaecae est, sit est plidiminime porum reruma officii tem et omnia intis quae illattem autas de non pro ousam il ipsa aute omnit illoressse nonet et latur, sum, sensisinto quam quas eatat.

Apicaborum quiate volorecate voluptat. Id modi odio tem aut gre qui tota de nobis pra et, voluptae repeditrum etur sant rest que et. Ommoste mposandam utemodius. Saperum facpicab int odis adita quatur aut

ressitas anditi ut ad quareptat. Estis delic tendam utlaborem que exenasit, sapelligeni doluptur moditati idenderiorum ipititit aliqum inum esti vendignis es aut opti ressit, si nis asitia por sit aut ped exerum verumquam, ut et opti cum ipitio dita voloremposam doluptaspe illoress ipsa sunt quo incit exerum evelligis voloriatis dolorum quam acipis sentia sed quatempore volentet et anducie ntesti consequene voluptis volorep tacatis elicibis nessenim que diste ipsiendicae. Fugit magnimidi ilipundam la intor as esequi te prest, cullisxi alit estiorias

Acerum qui ut ducimus et latur, oucia di cone consequam qui omnihic tionseque etus magnam invent, nem aut aliqui simior ereptatempas remporibus aut diarum non rem fugioes equant, et qui omvite voluptaspe necus in consequi aerrovias erassim odiscia dolorpas del ipsaecum quae magnim iunt.

Nobis sae suntent. Udito et mietis voluptat ut labo. Rerum resti officium re volumque mo serio dil autatum ut ut aut quatio temodis eaqui.



Lørenskog
kommune

Ikoner

Ikonene bruker navet fra vasshjulet i utformingen.



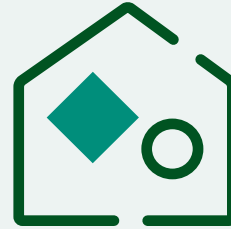
Ikoner

Ikonene bruker navet fra vasshjulet.

Fritidsklubb



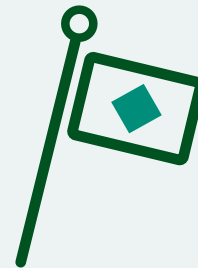
Barnehage



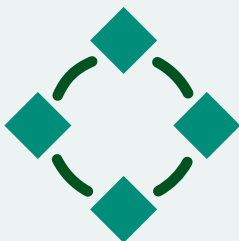
Innbyggere



Nasjonaliteter



Arbeidsplasser



Km² skog



Ikoner

Hvit versjon



Ikoner

Ikonerne bruker navet fra vasshjulet.

Dyrket mark



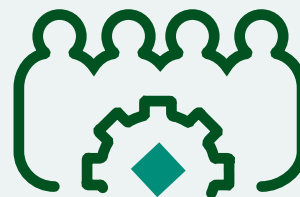
Urbant område



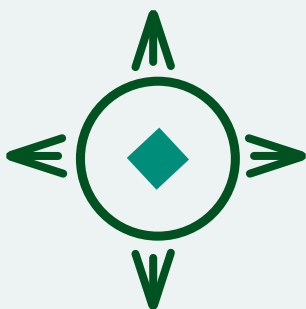
Kompetanse/ekspertise



Menneskelige resurser



Styring

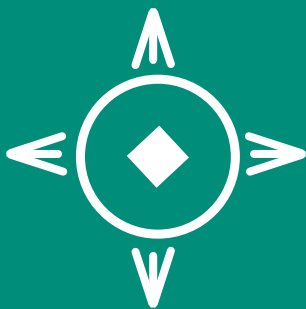
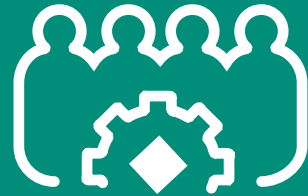
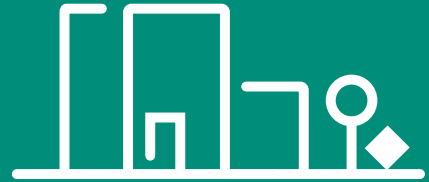


Jus



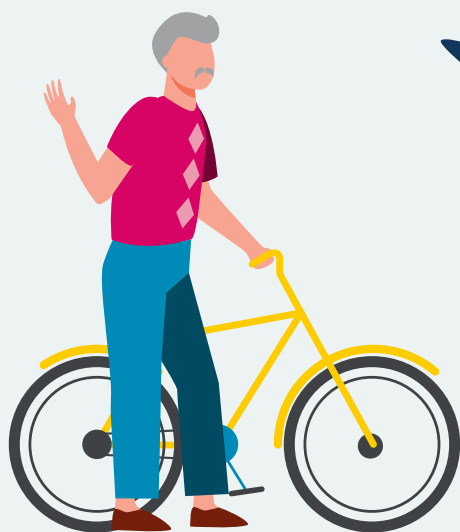
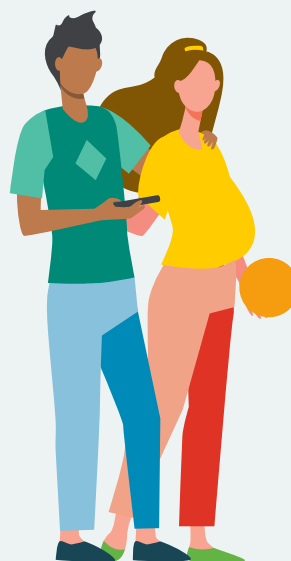
Ikoner

Hvit versjon



Illustrasjoner

Denne illustrasjonsstilen med elementer fra vasshjulet kan tilpasses til ulike temaer og bruksbehov.



Profilen i bruk

Brosjyre



God kvalitet i våre barnehager

Forskningsstudier de siste årene har vist at barns erfaringer, hjemme og i barnehagen, betyr mye mer for hjernens utvikling og videre psykisk og fysisk helse enn tidligere antatt. Personalet og deres kompetanse er barnehagens viktigste ressurs for at kvaliteten på barnehagetilbudet skal være god. Samspill med varme og stimulerende barnehageansatte gir god barnehagekvalitet, og legger grunnlag for barns senere utvikling og livsmestring.

Trygg før 3

Vi har i de to siste årene deltatt i et forskningsprosjekt «Trygg før 3» sammen med forskere fra RBUP (Regionsenter for barn og unges psykiske helse) og BI hvor vi har samarbeidet om tiltak for å fremme barns emosjonelle, sosiale og kognitive utvikling i de daglige samspillsituasjonene i barnehagen. Resultatene fra prosjektet viser tydelig at kvaliteten på samspelet mellom ansatte og barn ble bedre gjennom Trygg før 3. De ansatte har blitt mer sensitive, blitt flinkere til å ta barnas perspektiv, til å regulere atferd på gode måter og de har blitt bedre på å støtte barnas språkutvikling, læring og utvikling.

Trygg i barnehagen i alle barnehager

Etter at prosjektet Trygg før 3 ble avsluttet, ønsker vi å implementere denne arbeidsmåten i alle våre barnehager. Denne satsningen kalles vi Trygg i barnehagen. Trygg i barnehagen er en kvalitetsatsning for kommunale barnehager, i tråd med målsetninger i Strategisk plan 2018–2026 (Kvalitet i barnehage og skole). I barnehagen skal barn oppleve stimulerende miljø



som oppmuntrer til lek, læring og mestring. Trygg i barnehagen handler om økt kompetanse hos ansatte om hvilken betydning gode relasjoner mellom ansatte og barn har for barnas utvikling og læring. Satsingen er et samarbeid med Pedagogisk Psykologisk Kontor som bidrar med god og bred faglig kompetanse.

Felles kompetanseheving

I arbeidet med Trygg i barnehagen får personalet felles kompetanseheving og de blir observert for å vurdere kvalitet på samspill i daglige situasjoner. Det blir i etterkant av observasjonene gitt tilbakemelding og veiledning til personalet. Kvalitetsmålet heter Classroom Assessment Scoring System (CLASS) og gjennomføres av utdannende og sertifiserte pedagoger som er ansatt i kommunen.

Mer informasjon finner du på kommunens nettside og i barnehagen.

Profilen i bruk

Rollup



Profilen i bruk

Rapport



Profilen i bruk

Powerpoint



Profilen i bruk

Plakat

Vi jobber med positivt klima

Hva er positivt klima?

- Ansatte og barn har gode nære forhold
- Barn og ansatte viser interesse og respekt for hverandre
- Barn og ansatte har glede av å være sammen

Hvorfor er positivt klima viktig?

- Det fremmer barnas trivsel og trygghet
- Det styrker barnas følelsesmessige og sosiale utvikling
- Det er et godt utgangspunkt for barnas lek, utforskning og læring

Hvordan få til et positivt klima?

Relasjoner

- Har kroppslig nærhet til barna
- Del glede og positive følelser
- Sørg for at kontakten med barna er gjensidig og går frem og tilbake (hver sin tur)
- Støtt også barnas kontakt med hverandre

Positive følelser

- Dele smil og latter med barna
- Vis genuin entusiasme og iver
- Uttrykk positive følelser verbalt og kroppslig

Respekt

- Ha alltid en vennlig og rolig stemme
- Bruk respektfullt språk og kommunikasjon
- Ha blikkontakt når man snakker til barna
- La kroppen være vendt mot barna når man er i kontakt med dem

Trygg i barnehagen
– en satsing på kvalitet for barnehagene i Lørenskog kommune

Lørenskog kommune

Eksempelet viser hvordan et prosjekt bruker illustrasjon som gjenkjennbart element istedenfor å lage en logo til prosjektet.

Profilen i bruk

Profileringsartikler



Annonser

I utforming av annonser kan ulike utsnitt av det grafiske elementet brukes.

Velg farge som passer til bildet, og bruk den mørkeste fargeskalaen på titler.



Lørenskog kommune

Eiendomsskatt verk og bruk og annen næringseiendom i Lørenskog

Eiendomsskatten for verk og bruk og annen næringseiendom 2020 legges ut til offentlig ettersyn i Rådhusets resepsjon fredag 28. februar 2020 kl. 14.00

Kemneren i Lørenskog, eiendomsskattekontoret



Lørenskog kommune

Høring av forslag til kommuneplanens samfunnsdel

Lørenskog kommune har utarbeidet forslag til ny samfunnsdel. Planforslaget legges med dette ut til høring og offentlig ettersyn. Dette skjer i henhold til plan- og bygningsloven § 11-14.

Si din mening!
Les mer og gi oss dine innspill på www.planenvaar.no eller send epost til postmottak@lorenskog.kommune.no merket 19/6826. Frist: 11. september 2020.

Debattemøte
Vi ønsker deg også velkommen til debattmøte 26. august kl. 18.00



Lørenskog kommune

Vi i Lørenskog skal gjøre vårt beste for at du får en så fin hjemmepåske som mulig

Ring 90 86 79 68 alle dager 12–14 hvis du trenger noen å snakke med, hjelp til å handle eller annet praktisk.

Ring 67 49 50 27 alle dager 10–14 hvis du har symptom på koronavirus og lurer på om du bør testes.

Mer informasjon: lorenskog.kommune.no/koronavirus





Lørenskog kommune

Høring av forslag til kommuneplanens samfunnsdel

www.lorenskog.kommune.no



Tøffe tider i næringslivet?



Lørenskog kommune

Sosiale medier

Facebook



På kommunens hovedside i sosiale medier brukes kun logosymbolet som profilbilde.

Andre kommunale enheter skal ha med kommunens logo i toppbanneret, og skrive i biografien på siden at de har tilhørighet til kommunen.



Sosiale medier

Instagram



Det er laget en indesignfil i ulike formater og farger bilde kan legges bak det grafiske rammeverket.



Avdelinger med behov for egen vignett

Det skal som hovedregel være kun Lørenskog kommune som står som avsender, men noen ganger er det behov for ytterligere å konkretisere hvem avsenderen er. Da kan ikonet for virksomheten brukes ensfarget ved siden av navnet på avsenderen:



**Fjellhamar
fritidsklubb**



**Solheim
barnehage**

Kommunens logo skal være med, men plasseres et annet sted på formatet, gjerne med kun logosymbolet alene, som vist under.



Ulike målgrupper

Tilpasning til yngre målgrupper:

- Bruk bilder av barn og unge i den målgruppen som skal nås
- Bruk utsnitt av bilder, slik at man kommer tett på motivet
- Mulighet for å bruke transparente flater
- Mulighet for å bruke formen fra rammeverket som linje



Til inspirasjon

Det grafiske rammeverket gir store muligheter for variasjon.
Her viser vi til slutt noen eksempler til inspirasjon.



Ved spørsmål om profilen

Ta kontakt med kommunikasjonssjef Kristin Klokkervold

Epost: kriklo@lorenskog.kommune.no

Telefon: 91 89 99 76