



PERSPEKTIV AV SKÅRERDAMMEN  
BLÅ-GRØNN KRYSSNING AV SKÅRERSLETTA

## grøntdraget

### DAGENS SITUASJON

Grøntdraget fra Rolvsrud idrettspark ned til Skårersletta er et frodig naturområde i den nordlige delen, med variert vegetasjon bestående av ulike bartreer og løvtrær. Tilstøtende arealer består av private boliger med sine hager. Området har en variert og spennende topografi, med partier av fjell i dagen. Opp mot Idrettsparken og ned mot Skårersletta åpner landskapet seg opp. Terreget faller mot nordøst, fra kote +177 ved Idrettsparken og ned til kote +160,5 ved Skårersletta.

### ANALYSE

Grøntdraget er et lite men viktig innslag av natur midt i Lørenskog sentrum. Området er i dag vanskelig tilgjengelig, men med en ny grønn forbindelse etableres en sentral kobling til mellom Rolvsrud og sentrum. Med et stadig tettere og mer urbant sentrum blir grønndraget et attraktivt og verdifullt bynært naturområde, - en viktig økologisk biotop, en spennende og annerledes del av Den Grønne Ringen. Et av de mest attraktive oppholdsarealene er på platået øverst mot Idrettsparken. Parken nederst mot Skårersletta har vi gitt navnet Skårerdammen og denne omtales i et eget kapittel.

### turveien

Dette blir den nye snarveien i området som knytter sammen viktig målpunkt i Lørenskog sentrum. Her får folk tilgang til et variert og spennende grøntområde! Langs ytterkanten av Grøntdraget ut mot eiendomsgransen etableres en gjennomgående tursti med et dekke av grus og kanting av storgatestein satt i flush med omgivelsene. Denne plasseringen gir de slakeste og beste stigningsforholdene samtidig som det gir minst konflikt i forhold til eksisterende vegetasjon og terreng som i størst mulig grad skal bevares. Traséen gir fin utsikt nordover.

Grønn mobilitet styrkes. I vest kobler turveien seg på eksisterende gang-sykelvei i enden av Ragnhilds vei og mot framtidig Grønn Ring langs østsiden av Idrettsparken. I øst kobler den seg naturlig mot den framtidige Grønne Ringen som krysser Skårersletta. I tillegg legges det inn en viktig forbindelse mot den nye Skårerparken mot sørøst.

Langs ytterkanten av veien etableres enkel parkbelysning som sørger for trygg og sikker ferdsel. På innsiden av veien anlegges et lite forsenket areal i det grønne som kan samle fuktighet og vann; i en framtidig situasjon kan man også se for seg at overflatevann fra tilstøtende områder kan ledes til dette

«våtdraget» som ender i lavpunktet ved Skårersletta. Våtdraget vil tilføre området en ny dimensjon og gjøre området enda rikere og mer mangfoldig. Det legges til rette for kryssing av våtdraget med små klopper av tre med en innbakt hvilebenk der man kan sitte ned og nyte det grønne på sin vandring gjennom området.

Masseflytting/Terrengarrondering 970m3  
Toppdekke av grus inkl utsjaktning og nødvendig bærelag 620m2  
Kanting av turvei storgatestein 620lm  
Etablering av «våtdrag» inkl utsjaktning, beplantning 600m2  
Treklopper l:4m b: 2,5 inkl benk 5stk  
Supplerende treplanting so 14-16 30stk  
Terrengspleising, tilsåing langs vei 159mm jord 620m2  
Parkarmatur 15stk  
Avfallsbeholdere 5stk

### aktivitetstoppen

På det flate platået øverst mot Rolvsrud idrettspark og fotballbanen legges det til rette for et aktivitetsareal. Her er man høyt og fritt -og har gode solforhold. Aktivitetsflaten formidler overgangen fra idrettsparken til grønndraget og blir både en avslutning av idrettsparken og et startpunkt for grønndraget. Det benyttes et solid tredekke som de ulike

aktiviteten ligger i og oppå. Et tredekke er varmt, vennlig og godt å være på. Ved å etablere en liten terrengvoll i kantsonen mot fotballbanen med en sittekant både mot fotballbanen og aktivitetsarealet på utsiden skapes det gode rom og «tribunearealer» begge veier. Terrengvullen utformes med gjennomslipp på naturlige steder.

Lekeplassen legges lengst mot øst ute på brinken med god oversikt. Her kan barna boltre seg mens foreldrene har gode sittemuligheter der man kan nyte en kaffekopp og nistepakke. Fint lekeområde for mindre barn mens eldre søsken deltar på idrettsarrangementer og foreldre har oversikt over begge områder. Huskestativ og enkle lekeapparater i naturmaterialer som stimulerer til balanseferdigheter og motorisk utvikling i mange flere aldersgrupper. Det benyttes støtsand som fallunderlag.

Sandvolleybanen plasseres lengre mot vest. Her kan barn, ungdom og voksne spille volleyball i grønne omgivelser med gode «tribuneforhold» og sitteplasser langs banen. Sentralt på Aktivitetsflaten etableres et oppholdssted med et raust sittemøbel og et tunte. Lenger mot vest plasseres sykkel-parkering og noen enkle tuffepark-/ trenings-apparater for egenvektstrening. Belysningen av aktivitetsflaten løses ved tre flerfunksjons-

master som kan iscenesette området på en spennende måte og samtidig gi nødvendig trygghet.

Masseflytting/Terrengarrondering 260m3  
Sittekant langs voll, betong vis 0,4m b;0,6 inkl teravdekning 145lm  
Toppdekke av grus inkl utsjaktning og nødvendig bærelag 260m2  
Kanting av turvei storgatestein 260lm  
Tredekke inkl underbygging kanter og sittemøbel 420m2  
Fallunderlag sand t=300mm 220m2  
Sand for volleyball t=400mm 264m2  
Lekeutstyr RS  
Utstyr volleyball; stolper, nett og markering-linjer RS  
Nye trær so 16-18 17stk  
Parkarmatur 4stk  
Flerfunksjonsmaster 9m 4 armaturer 2stk  
Avfallsbeholdere 5stk

Denne delen av anlegget tolker vi slik at det ligger utenfor tiltaksgrensen for konkurransen om Lørenskog Aktivitetspark. Vi har likevel valgt både å vise forslag til en løsning og tatt med mengder da vi anser dette arealet som vesentlig for å skape en god overgang mot Rolvsrud idrettspark.





PLAN GRØNTDRAGET MÅL 1:500

### akebakken

Bakken ned fra Aktivitetsflaten blir barnas akebakke. Her blir det stor aktivitet utover vinteren! Ved å legge til rette for en oppholdsplass sentralt på Aktivitetsflaten blir det et viktig startpunkt for akingen og en pauseplass for kakaodrikkning på de kaldeste og fineste vinterdagene. Her gjøres så få og små tiltak som mulig, men terrenget må bearbeides i forbindelse med etablering av turstien.

### hundremeterskogen

Den kupert og varierte skogen i den nordlige delen av Grøntdraget blir Lørenskogs 100m skog. Her er det spennende! Den tette og litt forfalne skogen med store trær og tre-stammer som ligger på skogbunn, fjell i dagen gir masse leke og klatremuligheter i seg selv; dette må tas vare på! Her kan det bygges hytter og lekes gjemsel, her kan insekter, vegetasjon studeres og sopp kan plukkes.

Natursti: Vi foreslår at det lages en forsiktig «natursti» som gjør det noe enklere å komme seg fram. Naturstien kobler seg til turveien flere steder, dette gir fleksibilitet og mulighet for mange små og litt større runder. Vi ser for oss at det benyttes grus eller bark som toppdekke på stien

Bål plass: I en glenne i skogen med fjell i dagen og litt oversikt mot nord etableres en bål-plass med sittemuligheter, her kan det rastes og grilles pølser.

Høyt og lavt: I den flotte ospelunden foreslår vi en «Høyt og lavt» klatrepark integrert mellom trestammene. Sirkulære treplattinger etableres rundt trærne som utgangspunkt for forbindelser av klatrenett, hengebroer og minislingebaner alt i en høyde som ikke krever sikring og hvor bark kan benyttes som fallunderlag. Dette blir et eldorado både for små og litt større barn; her kan det klatres og henges og slenges og balanseres. Området suppleres og med enkle benker og bord.

Natursti inkl utsjaktning og toppdekke av grus (sagflis, bark) 120m2  
Fallunderlag av bark 180m2  
Høyt og lavt 6 «stasjoner» RS  
Benker bord 5stk  
Bål plass RS  
Avfallsbeholdere 2 stk

## skårerdammen

### DAGENS SITUASJON

Grøntdraget åpner og utvider seg ned mot Skårerletta med en karakteristisk og flott gruppe av bjørketrær. Arealet ligger i Lørenskog sentrums lavpunkt og Skårerlettas lavbrekk med en høyde på kote +160,5. Mot nord og sør ligger private boliger og mot øst ligger Skårerletta som en snorrett linje.

### ANALYSE

Dette er et svært viktig sted i Lørenskog sentrum. Området ligger i tilknytning til sentrums rygggrad; Skårerletta, det er sentrums laveste punkt, og i en framtidig situasjon blir det et svært viktig krysningspunkt for Den Grønne Ringen.

### HOVEDGREP

Skårerdammen: utvikles som et blågrønt tyngdepunkt med en godt synlig dam på begge sider av veien. Det må tilstrebes at vannflaten i dammen løftes så høyt som mulig slik at den blir synlig og tilstede.

### Grønn ring på tvers:

Et markant brudd på tvers av den 1km lange og snorrette Skårerletta markeres ved å trekke den grønne ringens belegg på tvers av Skårerletta. Arealet løftes opp og «legger seg over veien» for å fortelle at her skjer det noe viktig og betydningsfullt!

### SKÅRERDAMMEN

Et ikon for Lørenskog og en portal for det nye sentrum! Dammen etableres som en rensedam som tar imot vann fra regnbedene i veien, samtidig er det endepunkt for våtdraget som samler vann fra de grønne arealene på vestsiden og tilsvarene fra et blågrønt drag i de mer urbane arealene av Den Grønne Ringen på østsiden. Dammen bygges med membran fordi vi ønsker at det står vann der permanent. Ved flom er det i tillegg et større fordrøyningsareal slik at nedtrappingen og terreng langs kantene fylles med vann.



DELOMRÅDER



GRØNN MOBILITET OG NYE FORBINDELSER  
Grøntdraget blir en del av den grønne ringen



AKEBAKKE  
<http://www.landezine.com/index.php/2018/06/charlottenlund-by-lole-stainsvik/>

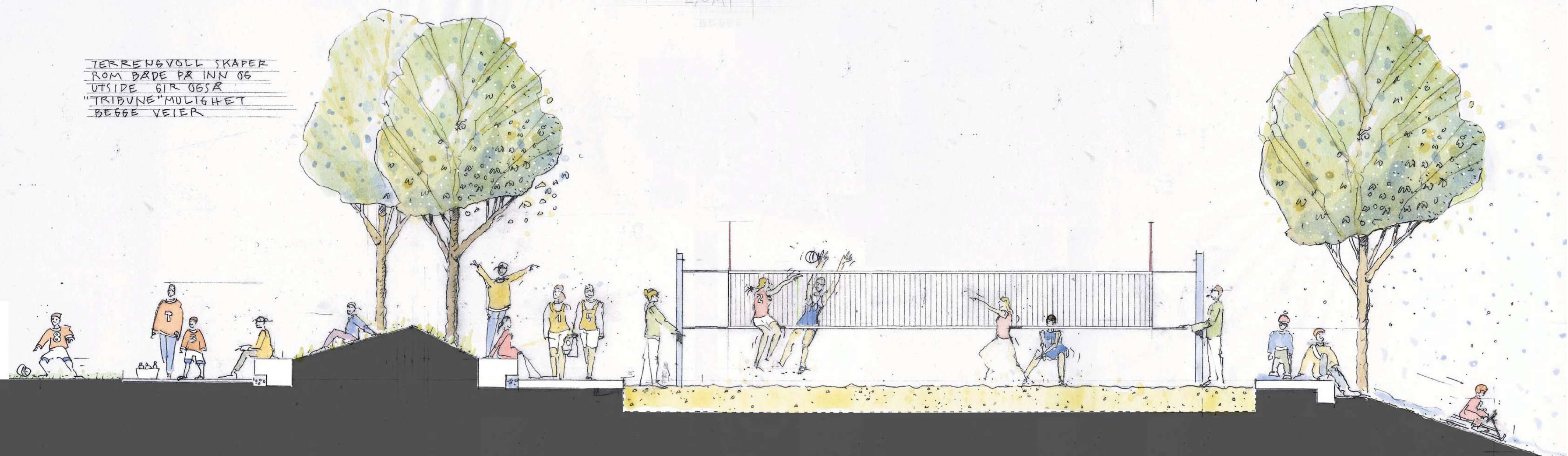


BÅLPASS  
<https://www.edda-kino.no/incoming/article1309232.ece>

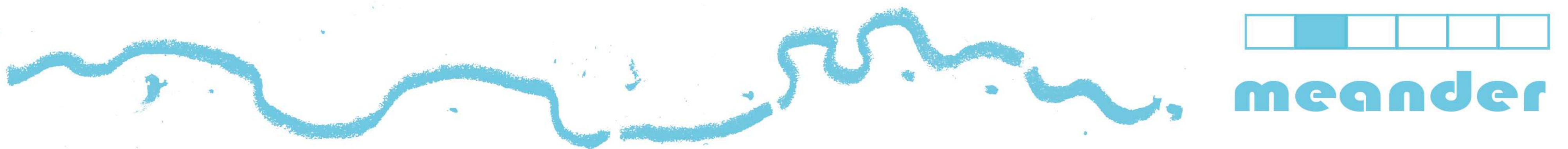


HØYT OG LAVT  
Lav klatrepark mellom trærne uten behov for sikring

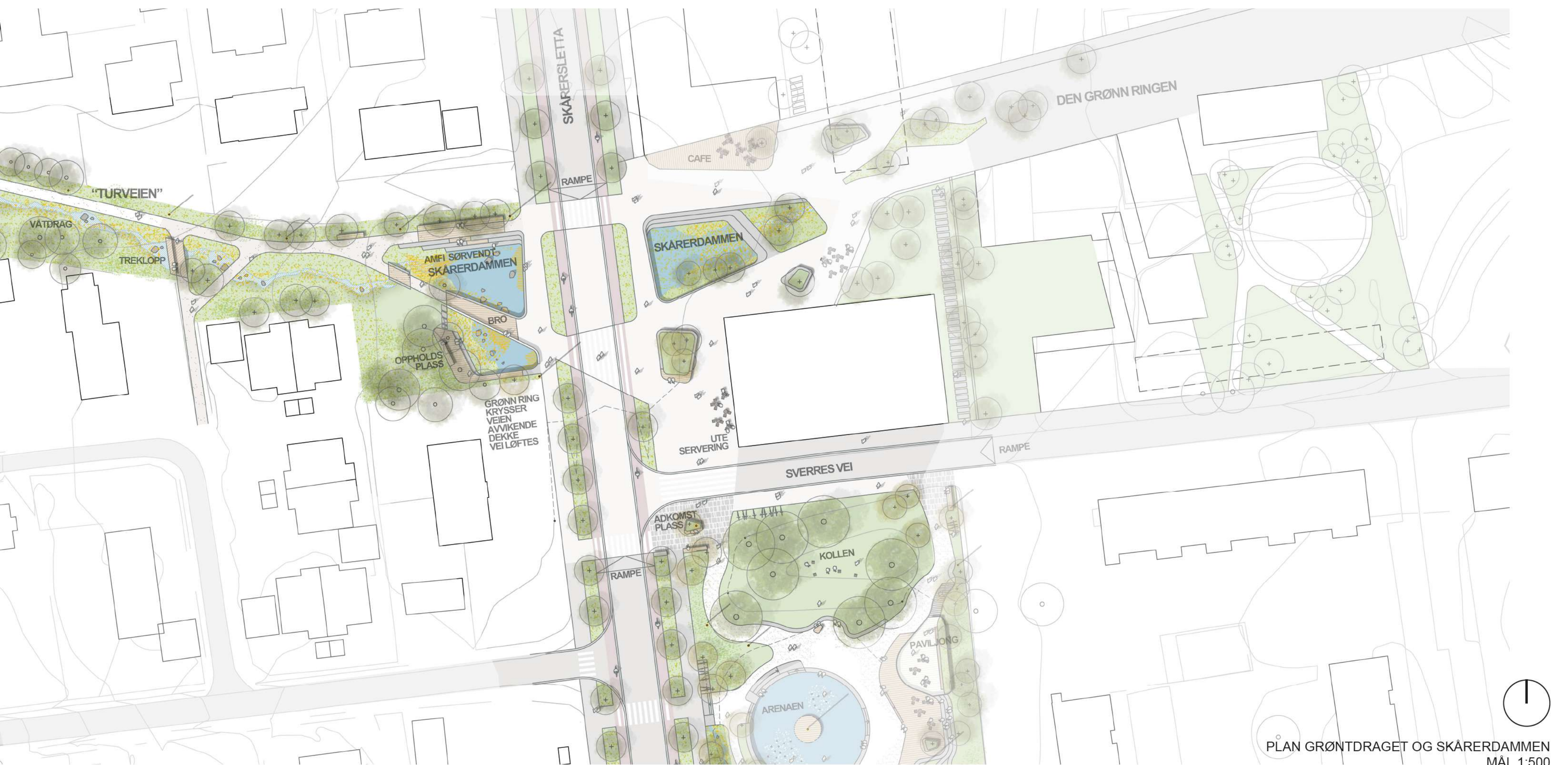
TERRENGVOLL	FERDSEL 08/11							
EKSISTERENDE FOVBANNE	SITTEKANT PÅ HVER SIDE	OPPHOLDSSONE	SANDVOLLEYBALL	OPPHOLD	AKEPARKKE			
ROLVSrud IDRETTSPARK	5,0M	2,0M	8,0M	2,0M	1,5			



SNITT AKTIVITETSTOPPEN  
MÅL 1:50







PLAN GRØNTDRAGET OG SKÅRERDAMMEN  
MÅL 1:500

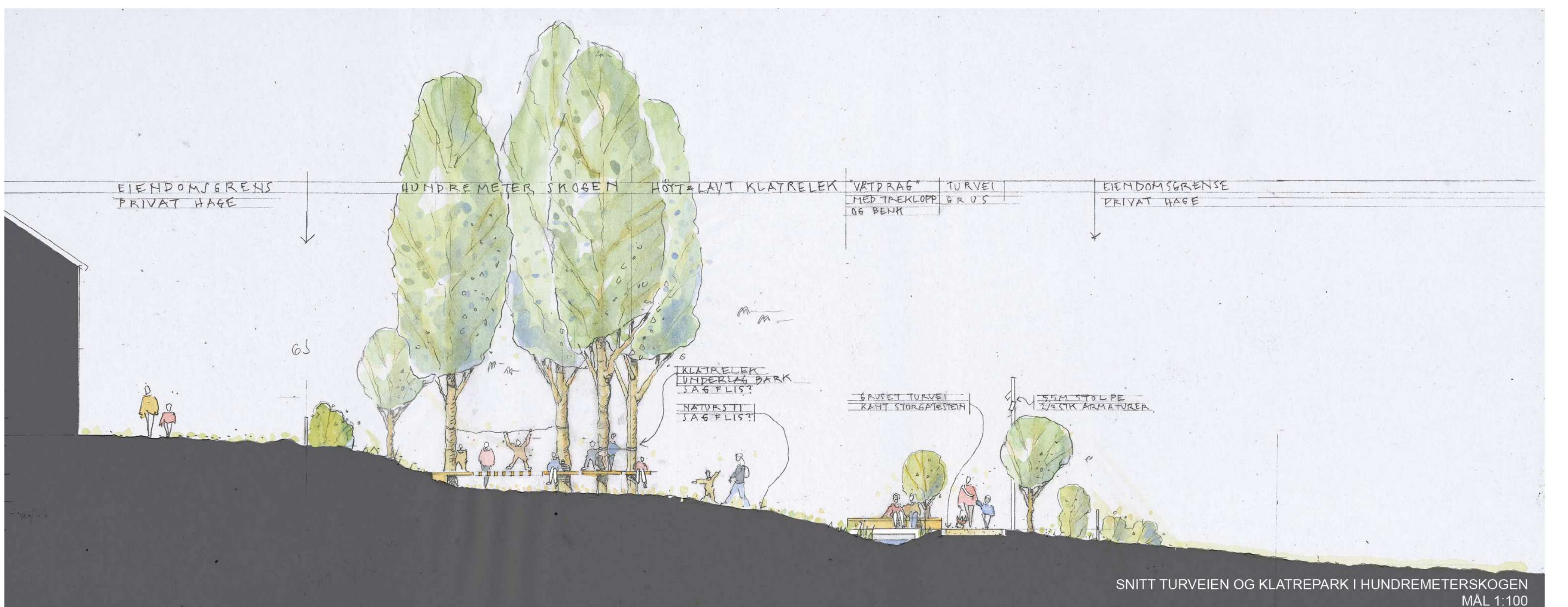
Skårerdammen blir en fin «megler» mellom den urbane delen av Den Grønne Ringen på østsiden og Grøntdraget på vestsiden av veien. Her forenes disse to ulike sidene i en «fingerskjøt» i møtet mellom ulike materialer og dekker. Det gjøres et opphold i de gjennomgående trekkene og belysningen langs Skårersletta i dette partiet for å forsterke dette grepet ytterligere. Dammen vil bli et tydelig og pedagogisk lett forståelig anlegg som synliggjør den nye overvannshåndteringen i Lørenskog. Skårerdammen tilfører helt nye dimensjoner i sentrum, med nye biotoper med et variert og spennende dyre- og planteliv. Gjennom utforming av anlegget er det lagt vekt på å skape gode forbindelser fra Turstien i Grøntdraget og videre rett over Skårersletta mot øst (Den Grønne Ringen) og samtidig en diagonal forbindelse mot sørøst mot den nye Skårerparken. Kantene av dammen mot veianlegget på begge sider er tenkt som vertikale med rekkverk på toppen. Dette sammen med en avvikende linjeføring understreker bruddet på tvers av veien og gir inntrykk av en bro-situasjon. Her kan man stå å henge på rekkverket og mate endene på vei gjennom sentrum. På nord- og sørsiden av dammen trapper kantene seg ned mot vannet i enkle sitte-trinn som gir gode oppholdsmuligheter. Her kan man sitte sørvendt med sola i ansiktet og dammen foran seg og filosofere og ta livet med ro! Mot vest møter Grøntdraget vannet i et svakt hellende terreng med våtdragets utløp. Løsningen gir ulike møter mot vannet og understreker situasjonen dammen ligger i. Den fantastiske Bjørkelunden opprettholdes og løftes fram ved at det legges et flytende tredekke under og rundt to av bjørkene; disse

vil framte som to skulpturer i en utstilling. Her etableres også en universelt utformet benk der man kan sitte i skyggen under de flotte trærne og nyte dammen og mennesker som går forbi. Diagonalt over dammen bygges en bro som en trekonstruksjon. Denne vil gi nærhet til vannet; man går nesten på vannet og den løser den viktige forbindelsen mot sørøst og Skårerparken. Belysning løses ved flerfunksjonsmaster tilsvarende som på aktivitetsflaten, I tillegg kan det være lys i håndlist på broen og evt effektbelysning av bjørketrær etc.

- Masseflytting/Terregarrangering/bortkjøring 1120m<sup>3</sup>
- Toppdekke av grus inkl utsjaktning og nødvendig bærelag 55m<sup>2</sup>
- Kanting av turvei storgatestein 35lm
- Tetting av dam med duk 580m<sup>2</sup>
- Kanter av betong mot fortau Skårersletta (tilhører veiprojektet?) 90m<sup>2</sup>
- Amfitrinn i betong opptrinn 0,3m inntrinn 0,7m 65lm
- Bro, trekonstruksjon 60m<sup>2</sup>
- Tredekke 85m<sup>2</sup>
- Benk med treavdekning 25lm
- Rekkverk stål og stålnett 60lm
- Nye trær 6stk
- Busker 50m<sup>2</sup>
- Vannplanter 150m<sup>2</sup>
- Flerfunksjonsmaster 9m 3-4 armaturer 3stk
- Belysning rekkverk 60lm
- Effektbelysning
- NB! I disse mengdene er kun medtatt det som er fra ytterkant gangvei på vestsiden av Skårersletta. Dvs at arbeider med kryssing av selve veien og alt som er på østsiden ikke inngår.



AKEBAKKEN OG  
AKTIVITETSTOPPEN SETT FRA NORD



SNITT TURVEIEN OG KLATREK I HUNDREMETERSKOEN  
MÅL 1:100





SKÅRERPARKEN SETT FRA VEST

# skårerparken

## DAGENS SITUASJON

Området ligger øst for Skårersletta og er litt større enn en fotballbane; arealet er i dag ca. 130m x 70m. Parken framstår åpen og flat bortsett fra kollen med lønnetrærne i nord og en sammenhengende rekke av bjørketrær mot Skårersletta i vest. Mot sør avgrenses arealet av Sigurds vei og mot nord av Sverres vei, begge veier med relativt begrenset trafikk. Nord for Sverres vei er det yngre og mer sentrumsrettede bebyggelse i sør ligger i dag en barnehage. Langs parken mot øst utgjør en fire etasjes boligblokk med sitt vestvendte uteareal naboskapet med et flettverksgjerde i eiendomsgrensen.

## ANALYSE

Arealet ligger i kjernen av det nye Lørenskog og vil være viktig i utviklingen av sentrum. Området har gode sol og lysforhold, og den vakre kollen i nord med de flotte trærne er en svært viktig kvalitet som må tas vare på og styrkes. Parken framstår i dag for åpen og uten gode rom for opphold utover kollen i nord. Området virker lite brukt med en diagonal gangforbindelse som tydeligste spor av aktivitet. Mot Skårersletta i vest er trerekka og tilhørende vegetasjon og flettverksgjerde en barriere. Lavpunktet i parken ligger ved foten av kollen i den nordlige delen av parken.

## KONSEPT

I bakgrunns materialet og i forarbeidet til konkurransen ønsker man at parken ha skal ha et tydelig innhold av vann; man har rett og slett kalt parken for Vannparken. I sentrum er det ikke mange spor av vann, men zoomer man litt ut finner man en svært karakteristisk vannstruktur for Lørenskog. Losbyelva renner øst for sentrum i et elveløp som meandrer poetisk og vakker gjennom jordbruks- og kulturlandskapet.

## Meander

Store norske leksikon: «Meandere er svinger i elver som går over meget slakt hellende underlag dekket med løsavsetninger. Dannelsen av meandere er blitt forklart ved at ellevannet kommer i stående svingninger på tvers av strøm-

retningen. Bukningene vil bli forsterket fordi ellevannet får størst hastighet i yttersvingene og vil grave der, men legger opp materiale i innersvingene. Slik blir en meander stadig større. Undertiden bryter elven gjennom tangen mellom to svinger, og bukningen blir til et buformet fjern, eller en kroksjø.»

Den meandrerende vannlinjen har fasinert og inspirert oss og vi har gitt prosjektet vårt mottoet: **Meander**

Vi har bearbeidet og tilpasset denne linjen som et utgangspunkt for formgivningen av Skårerparken. Den gjennomgående strukturen renner som en meandrerende elv gjennom parken i overført betydning, i tillegg er det også gjort mer konkret i form av en buktende vannrenne og det gjenspeiles også i detaljering av elementer. Parken har fått en identitet og et særpreg som er lokalt forankret i elementet vann gjennom denne tilnærmingen.

## HOVEDGREP

En aktivitetspark med variasjon og mangfold; der man går fra rom til rom med ulik form og ulikt innhold. Vi ser på disponeringen av en aktivitetspark som en metafor over et aktivitetshus. Et aktivitetshus er et hus med mange rom og med ulike aktiviteter i de ulike rommene. Små rom for få, større rom for flere, felles rom, rom for ro og avslapning, rom for mat og drikke, storstue for felles opplevelser, kanskje et auditorium for framvisning av film, skuespill etc...

På samme måten kan Skårerparken utformes med ulike rom og ulikt innhold og variasjon til glede for mange både små og store gamle og unge; en levende park for hele befolkningen i Lørenskog.

## GRØNNE VEGGER

Ytterveggene i aktivitetsparken er kantsone langs ytterkant av parken. Parken gis en grønn ramme som skapes gjennom terrengarrondering og bruk av vegetasjon. Mot eiendomsgrensen i øst og mot Sigurds vei i sør arronderes terrenget slik at det skapes rom på innsiden. Mot Skårersletta i vest senkes terrenget inn mot parken og i tillegg

brukes busker og trær som romdannende elementer. Den vakre kollen i nord beholdes som en viktig ramme og avgrensning i nord av parken. Inneveggene i parken lages av busker, trær og kantsoner. Disse sonene danner rom samtidig som man har kontakt med de andre rommene i parken. Her ser vi for oss frukttrær av ulike slag og blomstrende busker/ bærbusker. Disse kan høstes og plukkes og nytes på ulikt vis i den årlige høstfesten i Skårerparken.

## KOLLEN

Den vakre Kollen i nord opprettholdes og foredles. De store frodige lønnetrærne blir avgjørende for opplevelsen i den nye Skårerparken. Vi ønsker at Kollen skal røres minst mulig; på toppen av Kollen monteres en buktet av stoler som kan snurres rundt. Her kan man sitte med god oversikt og utsikt over hele parken og snurre rundt etter sola og spennende situasjoner å observere. Den skrånende grønne sørvendte bakken blir et fint sted å slenge for ungdommen; her kan man sole seg eller følge med på det som skjer på Arenaen; kanskje en utendørs kino, en forestilling eller se på de som går på skøyter. Som overgang mot det grusede oppholds- og ferdelsareal er en slyngende sittekant.

## DET GRØNNE ROMMET

I det sørøstre hjørnet av parken etableres Det Grønne rommet; en horisontal rolig plenflate med et forsiktig terreng som omkranser den sirkulære plenen. Dette er stedet for ulike former for ball-lek eller en piknic med rødrutede duk og god mat i det grønne. Kollen i nord og det Grønne rommet i sør sammen med de grønne veggene rundt parken markerer Skårerparken som et viktig grøntareal i sentrum.

Masseflytting/Terregarrondering 2000m<sup>3</sup>  
Stauder/Busker inkl vekstjord 840m<sup>2</sup>  
Trær S0 16-18 inkl vekstjord 65stk  
Gressplen inkl vekstjord 1180m<sup>2</sup>  
Stoler Vestre April snurrestoler 12 stk  
Uplights trær kolle 12stk

## ENTREENE

I hjørnene av parken etableres adkomstplasser eller entreer. I tillegg åpnes det opp og legges inn to mindre entreer langs Skårersletta; én mot den sentrale delen i forlengelsen av gangfeltet fra Tormods vei, og én lengre sør. Her ønskes man velkommen, og ledes inn i parken. I entreen er det en «ventebenk» hvor man kan sitte å vente på kameraten sin, og her er det skilt som forteller noe om det som skjer i parken: Skiltet kan være interaktivt slik at det kan opplyses om events og viktige hendelser i parken. Her kan man også parkere sykkel sin i nærheten eller om man trenger mer luft i dekkene eller reparere kjedet kan det fikses på sykkelstasjonen. De to viktigste adkomstplassene er også markert med et eget «velkomsttre». Entreen er gitt et avvikende eget granittdekke og er godt opplyst; en inviterende velkomst.

Granittbelegg inkl utsjaktning/underbygging 330m<sup>2</sup>  
Benk b:0,8m, vis 0,4m inkl granittsokkel, treavdekning 12lm  
Granittlement b:0,8m vis 0,4m 4,6lm  
Trappetrinn granitt 36lm  
Trær so 18-20 2stk  
Sykkelstasjon 1 stk  
Sykkelstativ 40stk  
Skilt h 2,0m b:0,8m stål 5stk  
Avfallsbeholdere 5 stk  
Flerfunksjonsmaster 9,0m 3stk  
Armaturer 3 stk

## FORBINDELSEN

Som en meandrerende hovedelv flyter ferdels- og oppholdssonen gjennom Skårerparken; den henter de besøkende inn fra de ulike entreene, knytter sammen de ulike rommene i parken og kulminerer i den sentrale storstua i parken laveste punkt. Ferdels og oppholdssonen inneholder også i seg selv små rom; her kan man sitte to, tre eller seks personer spille sjakk eller backgammon eller bare diskutere livet. Her er bord universelt tilrettelagt og ulike sitte- og oppholdsmøbler.

Ferdelsssonen opprettholder den viktige diagonale forbindelsen gjennom parken med kontakten videre mot Metrocenteret. Vi mener at det er viktig at denne forbindelsen videreføres i kvartalet på nordsiden av Sverres vei. Vi ser for oss denne gjennomgående sonen har et grusdekke med kanter av granitt og stål. Parkbelysning understreker det meandrerende formspråket og sørger for en trygg og trivelig park.

Masseflytting/Terregarrondering 400m<sup>3</sup>  
Grusdekke inkl utsjaktning og nødvendig bærelag 1060m<sup>2</sup>  
Sittekant av granitt b:0,6m h:0,4m 72lm  
Kant av stål 0cm vis 150lm  
Kant av stål 40cm vis 50lm  
Sittemøbler granitt + treavdekning 11m<sup>2</sup>  
Bord 4m<sup>2</sup>  
Parkbelysning 10stk  
EI-kabel inkl grøft etc 250lm  
Avfallsbeholdere 5 stk

## SENTRALROMMET

I den sentrale og lavest delen ligger parkens storstue og samlingsplass. Dette er Skårerparkens hjerte. De viktigste elementene i Storstua er Arenaen, Paviljongen, Terrassen, Amfi

## ARENAEN

Som midtpunktet i Storstua ligger den sirkulære Arenaen i parkens laveste punkt. Den sirkulære plassen er tenkt som et fleksibelt flerbruksareal. Her kan det foregå mange forskjellige aktiviteter og arrangementer gjennom året. I sommerhalvåret er det et vannedorado med en tynn vannfilm (10mm) og interaktive vannstråler. En varm sommerdag springer hylende barna rundt og vannet spruter rundt bena mens foreldrene har kjøpt kaffe i Paviljongen og sitter fornøyde, men litt bekymret på kanten. Arenaen kan lett tomme for vann og gjøre om til Bondens marked; Den store høstfesten, Vårmarkedet, en scene for skuespill eller en liten eller litt større konsert. Om vinteren gjøres Arenaen om til en intim skøytebane hvor man kan gå



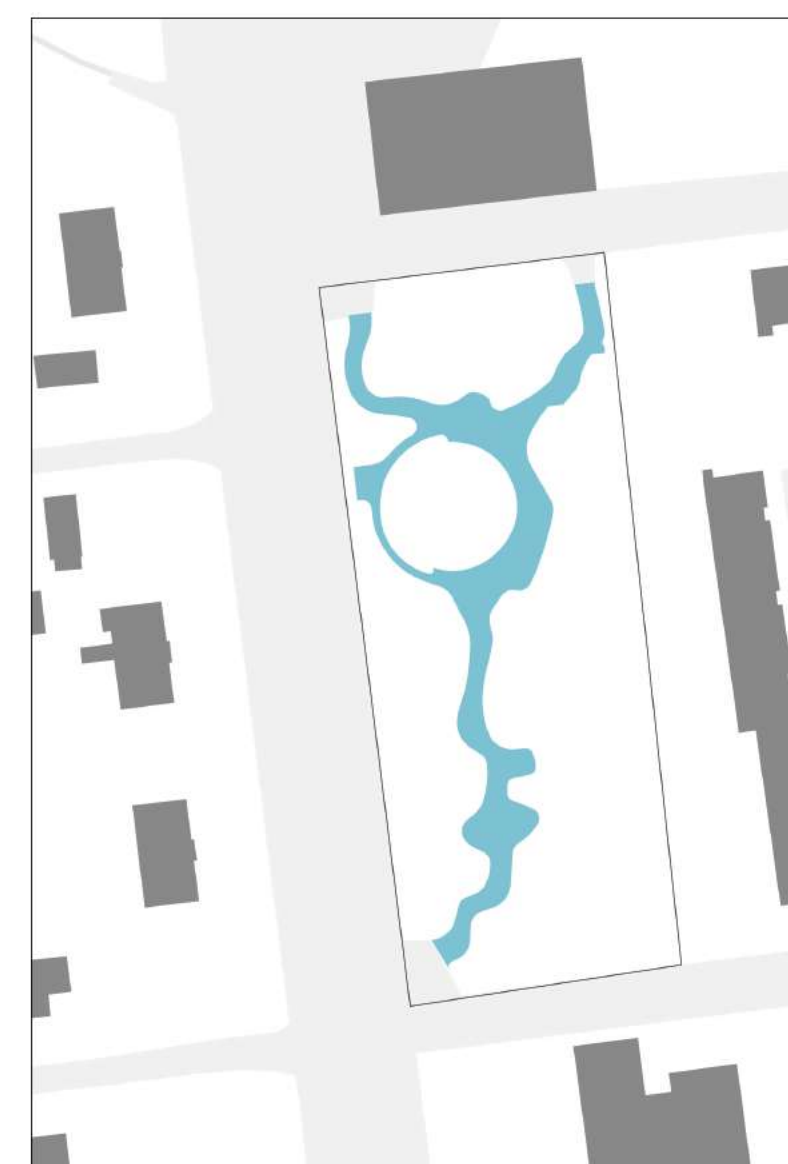
KONSEPT: MEANDER



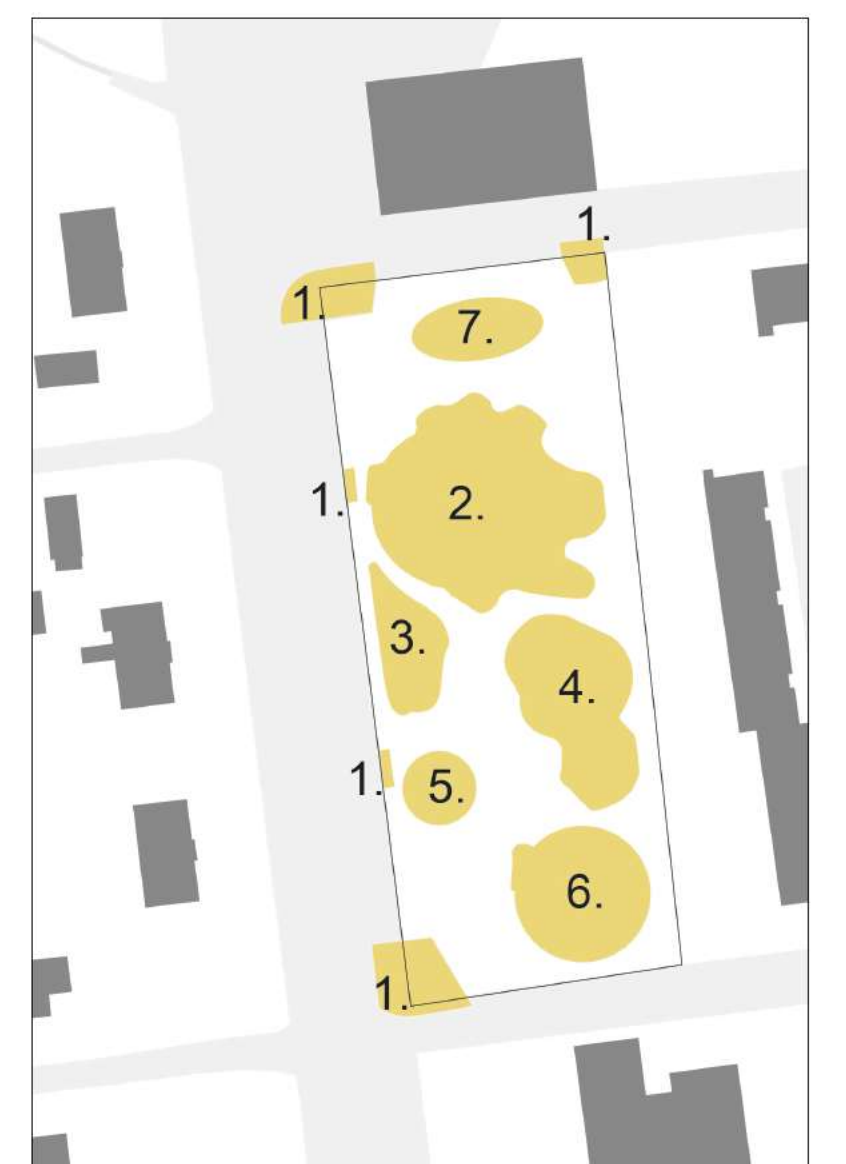
LOSBYELVA. EN VAKKER MEANDRERENDE ELV ØST FOR LØRENSKOG SENTRUM



GRØNNE VEGGER



FORBINDELSEN



1.ENTREENE 2.SENTRALROMMET  
3.VANNHAGEN 4.LEKEROMMET  
5.BALLROMMET 6.DET GRØNNE ROMMET  
7. KOLLEN







GRØNNE ROM (<https://divisare.com/projects/290821-corte-great-land>)



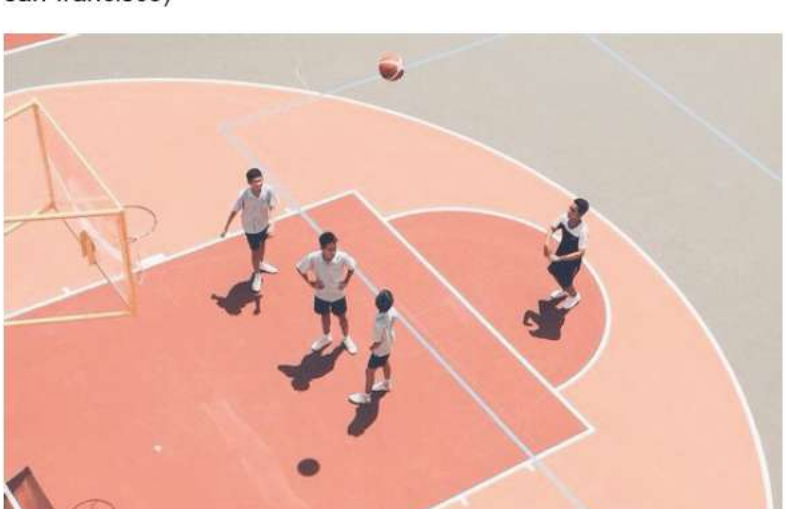
SKØTEBANE OM VINTEREN (<http://www.oneplanetsutton.org/blog/hackbridge-winter-wonderland-saturday-7th-december/>)



VANNLEK MED INTERAKTIVE VANNSTRÅLER (<http://www.landezine.com/index.php/2014/08/bradford-city-park-by-gillespies/>)



LEKELANDSKAP (<https://russell-play.com/projects/south-park-san-francisco>)



BALLEK (<https://i.pinimg.com/originals/00/8b/d1/008bd1b8995e1d39ed24e8f4de66dcb.jpg>)



MEANDRENDE FORBINDELSE (<https://no.pinterest.com/eduard-katz06/landscape-architecture/?p=true>)



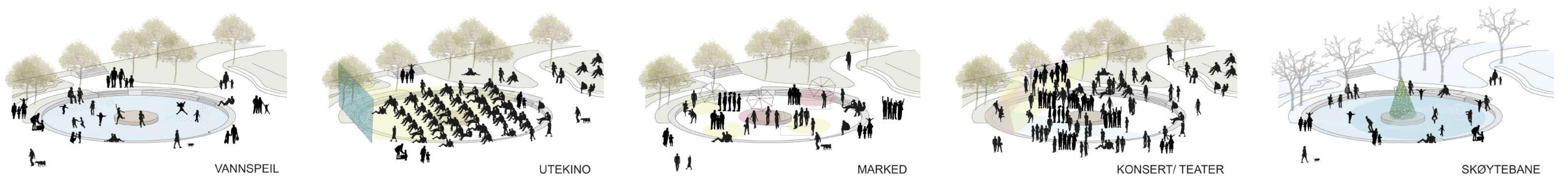
VANNRENNE SOM KUNST OG LEKEELEMENT (<http://www.landezine.com/index.php/2014/11/diana-princess-of-wales-memorial-fountain-by-gustafson-porter-landscape-architecture/>)





SNITT SKÅRERPARKEN  
MÅL 1:100

SIRKULÆR ARENA -ULIK BRUK GJENNOM ÅRET



uendelig mange runder rundt den sentrale lille øya i midten som blir pausested og fritt areal ved Sistenleken. Julegrana plasseres i midten og tennes første helga i desember. På kanten av Arenaen kan det også monteres en stor-skjerm; tenk deg en mørk høstkveld og «Tatt av vinden» på kinolerret og fullt av mennesker rundt hele Arenaen; i det naturlige amfi på Kollen og langs de mange sittekantene og på terrassen og i amfi; - ja til og med på taket av Paviljongen. Sittekanten rundt Arenaen utføres i granitt med tre trapper ned i tillegg til en rampe. Ved store regnmengder kan arenaen fylles med vann og utgjøre et åpent magasin for overvannshåndtering.

Masseflytting/Terrengarrondering 173m<sup>3</sup>  
Betongdekke som bunn inkl isolasjon 364m<sup>2</sup>  
Sittekant av granitt b:0,7m vis;0,4m 72lm  
Vannteknikk pumper, dyser etc  
25 vannstråler RS  
Høy flerfunksjonsmast 15m1 stk  
Treplattning +betongøy sentralt 12m<sup>2</sup>  
Storskjerm RS

**TERRASSEN OG AMFIET**  
Som en meanderende mindre sideelv flyter oppholdssonen i nord- sørretning langs parkens østside. Her er det sør- og vestvendte oppholdsarealer og sittekanter med større og mindre rom. Den største delen av oppholdsrommet ligger sør for Paviljongen med et lite amfi og en raus terrasse. Her kan man nyte en kaffe eller en is kjøpt i Paviljongen, eller følge med på det som foregår på Arenaen. Oppholdsrommet forsetter sørover som kantsoner langs lekerommet. Oppholdssonen ligger på kote + 161,4 og kan nås trappefritt ved å gå inn på koten i ferdsselssonen fra nord og sør, mens det i den sentrale Storstua etableres da en attraktiv sittekant med tre trinn ned til ferdsselssonen. Oppholdssonen utføres som et solid tredekke som er godt og varmt å oppholde seg på. Sittekanter og amfi utføres i granitt. Som avgrensning av tredekke i front benyttes en stålkant.

Tredekke inkl underkonstruksjon terrassen 208m<sup>2</sup>  
Sittekant av granitt, inkl amfi trinn 60lm  
Løse stoler 30stk  
Løse bord 12stk

**PAVILJONGEN**  
I nordøstre del av sentralområdet ligger Paviljongen. Paviljongen legges inn i terrenget og omslutes mot sør og vest av oppholdsterrassen og det lille amfi. Paviljongen kan inneholde toalett, en liten enkel kafe, med mulighet for å kjøpe en is og et kakestykke, kaffe og brus. Paviljongen kan også fungere som utieiested for skøyter, badminton og bordtennisrakter, kanskje kan man låne en bok her som man kan lese på terrassen en varm sommerdag. Man kan se for seg at det er en lokal forening eller organisasjon som er ansvarlig for driften av paviljongen og de ulike arrangementene i Skårerparken. På den måten vil man få et eierskap til parken og det vil fungere som et trygghetstiltak ved at det er noen der som har ansvar og passer på. Det kan legges til rette for å komme opp på taket av paviljongen via en trapp på nordsiden: Å komme opp er alltid attraktivt og herfra vil man ha et fantastisk overblikk utover Skårerparken.

Kostnader for Paviljongen er ikke tatt med i dette oppsettet.

**VANNRENNEN**  
Langs hovedadkomsten fra sør er det en vannrenne som ønsker deg velkommen og følger deg innover helt ned til parkens hjerte; Arenaen. Vannrennen er livgivende og innbyr til lek og opphold og vil styrke Skårerparken som en vannpark. En vakkert utformet vannrenne i granitt med små og litt større vannfall underveis. Vannrennen kan være kunstnerisk utsmykning i parken!

Granittelementer snittbredde 0,9m 75lm  
Vannteknikk; Pumpe etc RS

**VANNHAGEN**  
I midtsonen ut mot Skårersletta ligger våtrommet. Et frodig og spennende regnbed med en snirklete grussti og små treklopper som krysser de våte områdene. En liten egen verden i parken. Vannet hentes inn fra regnbedene langs veien og kommer ut i parken ved de to adkomstene mot vest.  
Masseflytting/Terrengarrondering 400m<sup>3</sup>  
Grussti B= 1,2m 32lm

Treklopper b 1,2m 11lm  
Etablering av regnbed 360m<sup>2</sup>  
Vannplanter 150m<sup>2</sup>

**LEKEROMMET**  
I den østre delen av Skårerparken ned mot Det Grønne Rommet ligger Lekerommet. Her er det gode solforhold og et eldorado for barna. **Monstret** - et gigantiske klatre-, hengesleng- og sklimonster med bølgende form blir et kjennetegn for parken; her er det utfordringer for mange aldersklasser. I bakkant etableres en sittekant hvor foreldre og barn kan ta en pause fra klatringen og nyte matpakken og et glass med saft. **Husker du** ligger rett ved siden av. En sekskant-huske der man kan nyte huskingens gleder sammen med fem andre barn og deres foreldre.

Sand som fallunderlag 450m<sup>2</sup>  
Trededekke inkl underkonstruksjon 147m<sup>2</sup>  
Sittekant av granitt b:0,6m h:0,4m 65lm  
Husker du Sekskanthuske RS  
Unica Shout. 02 lekeskulptur RS  
Flerfunksjonsmast 9,0m 2 stk  
Avfallsbeholdere 3 stk

**BALLROMMET**  
I den sørvestre delen av Skårerparken ligger Ballrommet. Her kan ungdommen kose seg med basket eller ballek eller henge og slenge i kantsonen rundt rommet. Rommet er sirkulært og har en innhegning med et høyt ballnett rundt. Malt asfalt som dekke i ballrommet. Granittkant rundt rommet.

Asfaltdekke inkl utsjaktning og nødvendig bærelag 114m<sup>2</sup>  
Granittkant b:0,5m vis 0 cm 28lm  
Granittkant b:0,5m vis 40 cm 10lm  
Asfaltmaling 100m<sup>2</sup>  
Flerfunksjonsmast 9,0m 1 stk  
Basketstativer 2 stk  
Flettverksgjerde h 4,0m inkl 2 porter 38lm

**TERRENGARRONDERING**  
Dagens topografi med et lavpunkt ved foten av Kollen i nordlig del av parken forsterkes. Det vi kaller Arenaen i storstua senkes ned til kote 160,5 og de sentrale oppholds- og ferdsselsarealene rundt arenaen senkes til kote 161. Med dette grepet blir den sentrale og viktigste delen av Skårerparken «Storstua» tyngdepunktet i parken som man vandrer ned og inn mot. Massene fra denne utsjaktningen benyttes til å bygge opp et forsiktig terreng mot øst og mot sør. Terrenget vil da falle både på tvers og på langs inn mot den sentrale og viktigste delen av parken; Storstua. Lavpunktet her vil oversvømmes ved flom og er en del av overvannshåndteringen i sentrum.

**overvannshåndtering**

Tretrinnstrategien for håndtering av overvann legges til grunn:  
Ved små vannmengder føres vannet til steder hvor det ikke gjør skade og kan infiltreres i grunnen. Vi har i all hovedsak lagt opp til grønne flater og permeable dekker. Er vannmengdene større enn at det kan infiltreres i grunnen, er neste tiltak å sørge for å forsinke og fordrøye vannmassene. Grøntområder, regnbed og permeable dekker er eksempler på tiltak som fungerer på denne måten. Overvann kan sendes via åpne renner eller grønne vannveier til forsenkninger i terrenget som kan ta imot vann uten at det gjør skade.

Vi har utformet Skårerdammen og Vannhagen som åpne fordrøyningsmagasin. De største vannmengdene i området går imidlertid til et stort underjordiske fordrøyningsmagasin som ligger under Skårerparken og har kapasitet til å ta imot overvann slik Lørenskog kommune legger opp til. Noe av overflatevannet fra regnbedene i Skårersletta kan ledes inn til regnbedet i parken, og ved store nedbørsmengder har regnbedet et overløp som leder videre til det underjordiske anlegget. Fra det underjordiske anlegget legges det et overløp med direkte kontakt til den nye ledningen med et selvfall til kote +158,6.

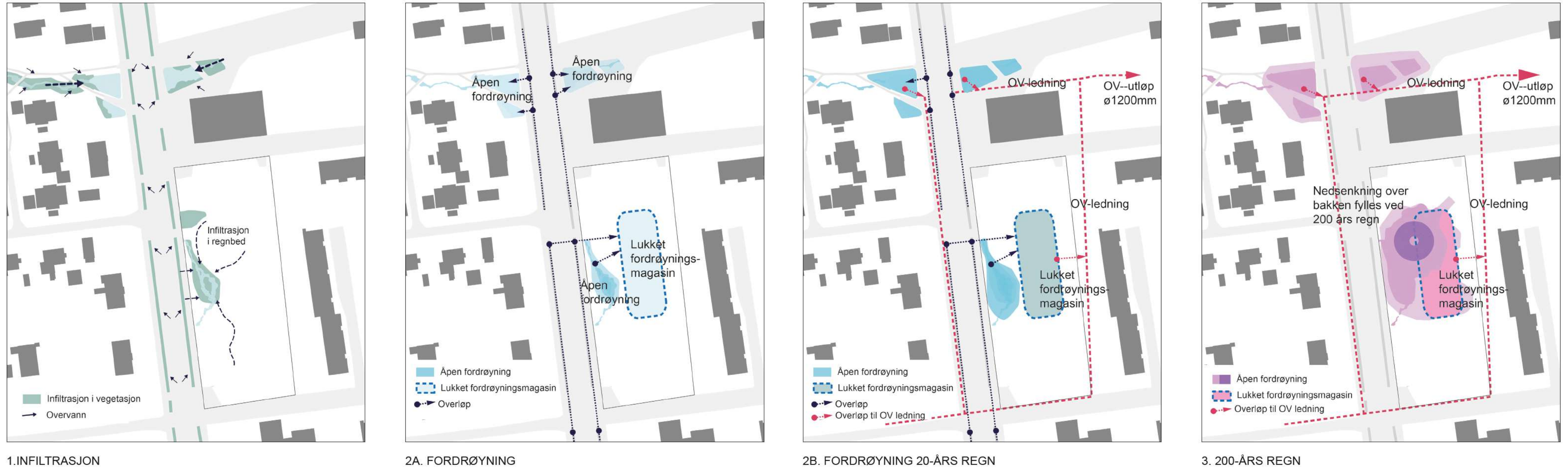
Skårerdammen får synlige utløp til dammen fra regnbedene langs veien. Dammen må ha et overløp som kan vurderes om bør kobles direkte til ledning som går under Grønn ring mot øst. Alternativt må vannet føres videre til fordrøyningsmagasinet under Skårerparken eller det kan etableres et fordrøyningsmagasin under selve veien.

Prosjektet er fleksibelt med tanke på høyder og vil enkelt kunne tilpasse seg den kapasitet som det er behov for å ta imot til fordrøyningskapasitet, vil det være nødvendig å ha et sikkerhetssystem som består av kontrollerte flomveier og oversvømmingsarealer. Vannet vil da ledes mot lavpunktet rundt Sentralrommet. Først kan arenaen oversvømmes og ved ytterligere regnmengder kan et større område i sentrale deler av vannparken bli stående under vann.

Mengder for utsjaktning av fordrøyningsbasseng i parken er ikke medtatt.

Overvannsløsninger og økologi hører sammen. Ved å se på overvannet som en ressurs og satse på mer bærekraftig planlegging får vi mange synergieffekter. En åpen overvannsløsning vil gi en god estetisk kvalitet og rekreasjonsverdi til området. Åpne løsninger gir miljømessig gevinst ved at det har en renseende effekt på vannet og hever vannkvaliteten ved opptak av forurensning i planter. Det biologiske og økologiske mangfoldet vil også øke ved innslag av vann. Vann og dyreliv som er i og ved bekker eller andre åpne overvannsløsninger, gir rom for læring og aktiviteter med stor pedagogisk verdi.

TRETRINNSSTRATEGI FOR OVERVANNSHÅNDTERING



1. INFILTRASJON      2A. FORDRØYNING      2B. FORDRØYNING 20-ÅRS REGN      3. 200-ÅRS REGN

