

Skjøtselsplan for Østbyenga ravinen



Gnr/Bnr: 85/2
Gårdsnavn: Østbyenga
Eier: Karin Ingebrigtsen



DET KGL. SELSKAP FOR NORGES VEL

Forord

Det Kgl. Selskap for Norges Vel fikk i 2003 i oppdrag fra Regionkontor Landbruk å bistå noen gårdbrukere ved utforming av skjøtselsplaner for kulturlandskap. Oppdraget var en del av områdetiltak "Prosjekt Kulturlandskap Lørenskog".

Tre gårdsbruk i Lørenskog kommune ble valgt som eksempelbruk for utforming av skjøtselsplaner. Disse var Losby Besøksgård, Bjørnholt gård og Østbyenga.

Gårdbrukerne har gjennom samtaler og markvandring deltatt aktivt i prosessen og har med stor vennlighet bidratt med opplysninger om gården og egne ideer til skjøtselsplanen. I tillegg har tidligere registreringer av biologisk mangfold og kulturminner i kommunen utgjort et verdifullt grunnlagsmateriale for valg av planer og tiltak.

Jeg håper skjøtselsplanene vil være et nyttig dokument i forbindelse med søknader om offentlige midler og at de ellers kan gi tips og inspirasjon til andre gårdbrukere som har innholdsrike og vakre kulturlandskap å forvalte.

Det Kgl. Selskap for Norges Vel, den 5. mars, 2004.

Hanne Sickel
Prosjektleder og fagkonsulent

Innholdsfortegnelse

Forord.....	2
Innholdsfortegnelse.....	3
Innledning	4
Målsetning.....	4
Opplysninger om området.....	4
Arealinformasjon	4
Tidligere bruk av området.....	4
Nåværende bruk	4
Fremtidige planer	4
Beskrivelse av naturtyper/kulturmarkstyper og biologisk mangfold	5
Forslag til tiltak	5
Litteraturliste	6
Kartvedlegg.....	7
Fotovedlegg.....	9

Innledning

Dette er en skjøtselsplan for Østbyenga ravinen i Lørenskog kommune.

Skjøtselsplanen er utarbeidet på grunnlag av kommunens tidligere registreringer av natur- og kulturverdier i ravinen samt markvandring og samtaler med grunneier for å kartlegge grunneiers egne interesser og utviklingsønsker for dette arealet. Skjøtselsplanen inneholder forslag til tiltak som har som mål å ivareta eller utvikle kulturlandskapsverdiene i ravinen samtidig som grunneiers egne planer er forsøkt tilrettelagt innenfor disse rammene. Den vil kunne være et nyttig dokument både for forvaltning og gårdbruker i forbindelse med søknader om offentlige midler.

Skjøtselsplanen er et ”levende dokument” som bør vurderes og tilpasses eventuelle nye forhold med få års mellomrom.

Målsetning

Målet med skjøtsel av kulturlandskapet i Østbyenga ravinen er følgende:

- Ivareta et landskapselement av høy biologisk, geologisk og estetisk verdi
- Ivareta det biologiske mangfoldet. Opprettholde leveområder og spredningsveier for planter og dyr.

Opplysninger om området

Arealinformasjon

Den delen av ravinen som tilhører Østbyenga er på ca. 48 dekar, hvorav 13 dekar gjødslet beite, 5 dekar mindre lettbrukt jord og 30 dekar skog.

Tidligere bruk av området

Ravinen har tidligere vært slått, beitet og delvis oppdyrket. Et lite areal (merket med 1 på figur 1) har vært pløyd og dyrket frem til 1930-årene. Her ble det vekselvis dyrket korn og gras. Etter 1930 ble arealet nyttet som beite for kyr. Areal merket med 2 har vært beite og høstingsskog. Areal merket med 3 har vært slåtteng og beite. Ravinen har vært beitet med gårdens egne kyr frem til 50 tallet. Etter dette har ravinen vært leid ut til beite noen tiår. Den ble sist beitet med hest hvilket opphørte ca. 1990.

Nåværende bruk

Det tas av og til ut noe ved fra området til eget bruk på gården, men ellers har området ligget brakk siden 1990.

Fremtidige planer

Grunneier ønsker ikke at ravinen skal gro mer igjen og vil gjerne leie ut deler av den til beite. Det har imidlertid vært vanskelig å finne noen interesserte brukere. Grunneier ønsker ikke å ha utgifter eller arbeid i forbindelse med utleien. Gårdbruker på Bjørnholt er villig til å leie ut ammekyr til kulturmarkspleie, men ønsker ikke å ha ansvar for gjerder og tilsyn. Spørsmålet er om det er mulig å finne en løsning der en tredje aktør tar ansvar for gjerding og tilsyn med dyrene, og om kommunens tilskuddordninger kan være med på å finansiere en slik løsning.

Beskrivelse av naturtyper/kulturmarkstyper og biologisk mangfold

I siste naturtypekartlegging i Lørenskog er ravinen klassifisert som skjøtselstremgende og lokalt viktig naturbeitemark (Blindheim 2002). Ravinen er lite gjødslet og har derfor stor økologisk verdi i sammenlikning med andre raviner i Lørenskog. Man må helt ned mot vestsiden av Øyeren for å finne tilsvarende raviner med liknende kvaliteter.

I en landskapsanalyse av jordbrukslandskapet i Lørenskog klassifiseres ravinen som et av få områder med svært høy biologisk verdi i Lørenskog (Rikheim 2001)

På den lysåpne delen av ravinen finnes tørrengspartier med interessante arter. På befaring i september 2003 ble det observert bl.a. hårsveve og gjeldkarve på et tørt og lysåpent høydedrag i ravinen i overgangen mellom areal 1 og 2. Det står en ung ospelund i kanten av dette arealet. Nedre del av areal 1 er preget av gjenvoksing med høyvokste gras og urter, bl.a. sølvbunke, hundekjeks, timotei, hundegras, åkertistel, skogstorkenebb og firkantperikum. Det er også mye ryllik, gjerdevikke, skogsnelle og fuglevikke i dette området. Det ble også gjort funn av karve, engsyre, marikåpe sp., engsoleie, grasstjerneblom, gulflatebelg, tveskjeggveronika, løvetann, skjermesveve, krypsoleie, blåkløkke, rødkløver og knoppurt.

Det er plantet gran i kanten av areal 3 vis-a-vis gården. Grunneier ønsker å la trærne stå da de gir ly for vinden på gården. Det finnes ellers spredte unge grantrær i det foreslåtte beitearealet og noen av disse bør nok tas før de blir så store at de hemmer utviklingen av en gras- og urterik, lyselskende beitemarksflora.

Forslag til tiltak

Arealet det her foreslås tiltak for er rammet inn med lyseblå strek på figur 1. Arealet dekker deler av areal 1, 2 og 3 og ligger på sørsiden av stien som går gjennom ravinen (avmerket på figur 1). Arealet foreslås beitet med ammekyr eller hest. Allmenn ferdsel i ravinen vil ikke bli hindret av beitetiltaket siden gjerdet tenkes satt opp langs med stien. Dersom det blir valgt å bruke et elektrisk gjerde, kan batteriet plasseres godt synlig for beboerne på Østbyenga slik at de kan holde et visst tilsyn med dette (se liten prikk merket a på figur 1). Antall dyr og beitets varighet bør vurderes i samråd med dyreutleier. Likeledes må det sjekkes at vannkvaliteten i bekken er god nok for dyrene. Dyrene kan føres inn i ravinen på sti langs åkerkant og bekk NØ for ravinen (det aktuelle jordet er merket med b på figur 1).

Litteraturliste

Blindheim, T. 2002. Kartlegging og verdisetting av naturtyper i Lørenskog kommune. Siste Sjanse Rapport, 2002-6.

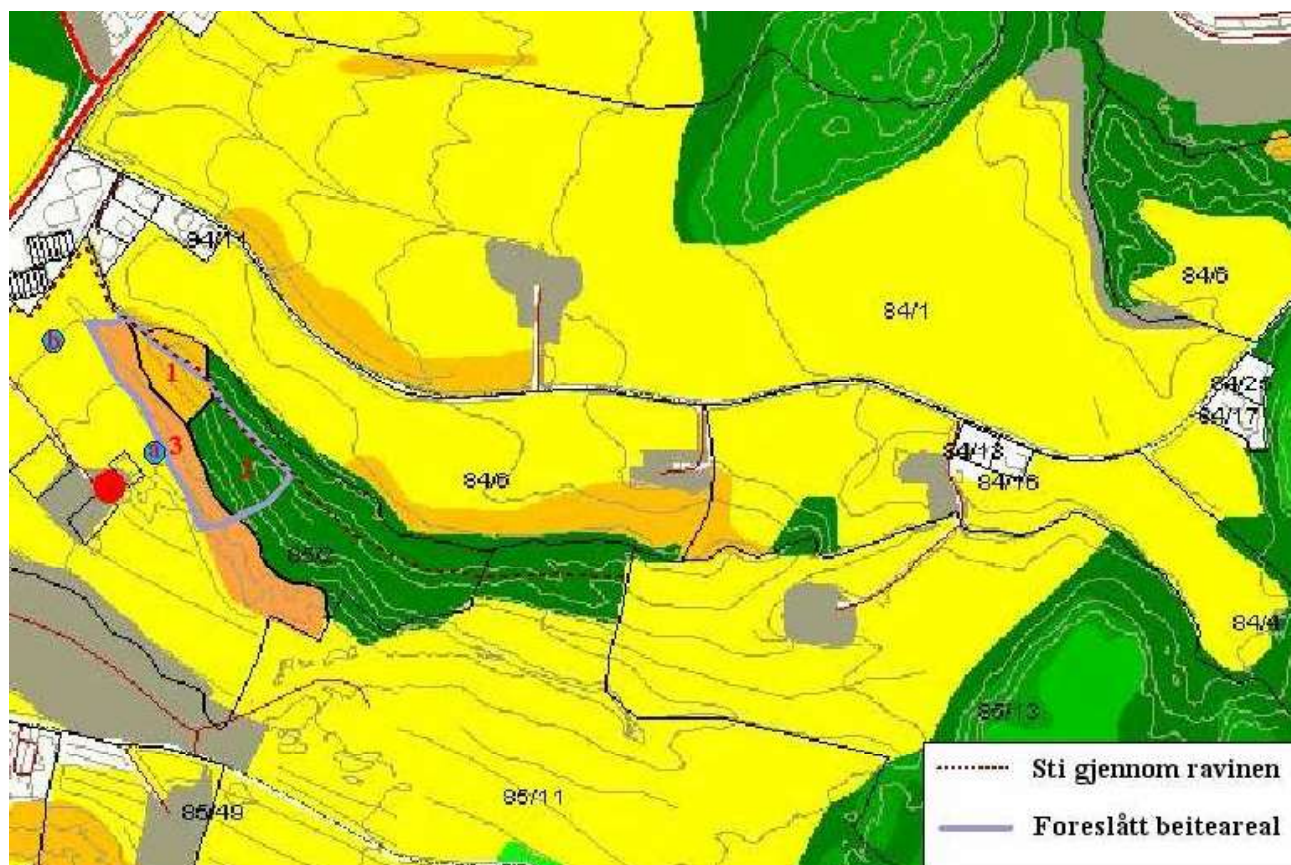
Nedkvitne, J.J., Garmo, T.H. & Staaland, H. 1995. Beitedyr i kulturlandskap. Landbruksforlaget.

Norderhaug, A., Austad, I., Hauge, L. & Kvamme, M. 1999. Skjøtselsboka for kulturlandskap og gamle norske kulturmarker. Landbruksforlaget.

Rikheim, T. 2001. Landskapsanalyse av jordbrukslandskapet i Lørenskog. Utmarksavdelingen for Akershus og Østfold, rapport nr. 24/2001.

Ødegård, H. (prod.). 2003. Skjøtsel av beitemark. Om restaurering og skjøtsel av beitemark. Landbruksforlaget 2003. Video.

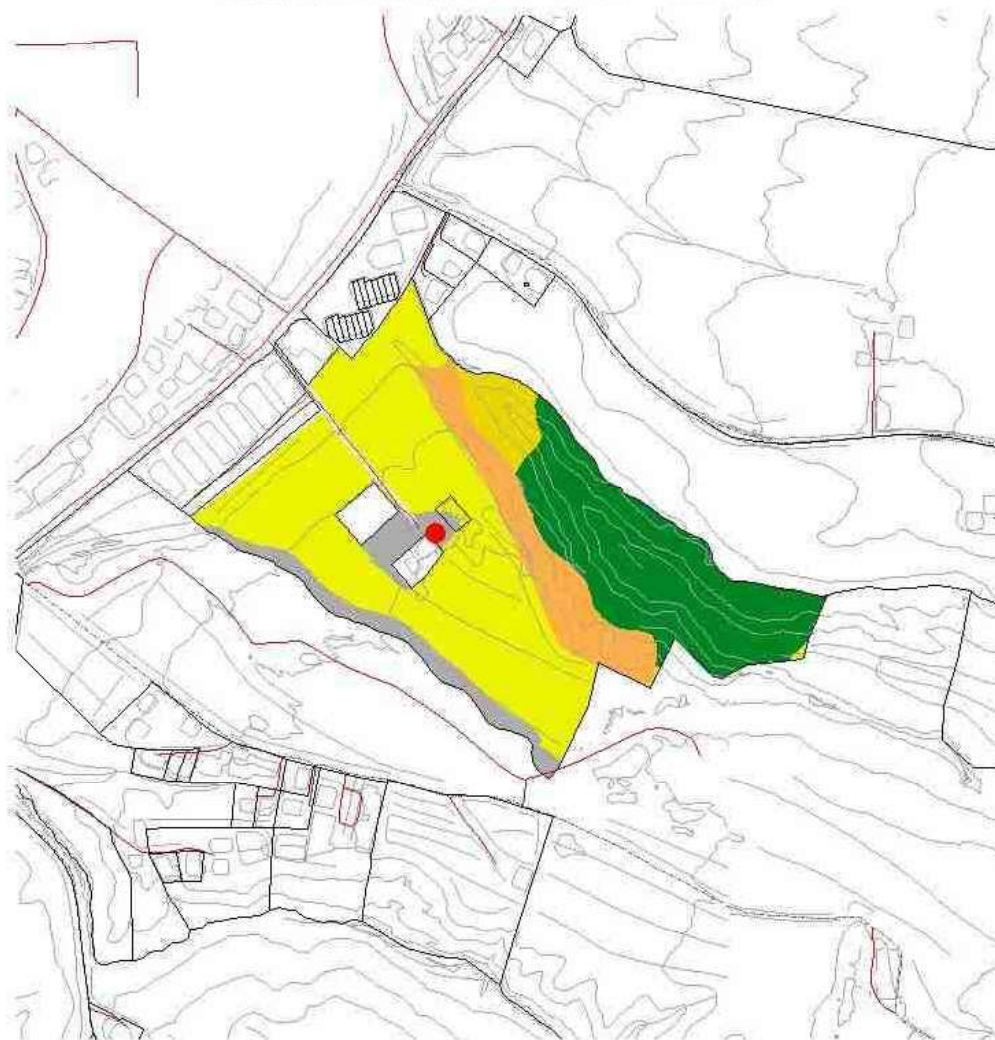
Kartvedlegg 1



Figur 1. Kart over Østbyenga ravinen. Areal merket med 1 har vært pløyd og dyrket opp før 1930. Areal merket med 2 har vært beite og høstingsskog. Areal merket med 3 har vært slått og beite. Arealet rammet inn i lyseblått foreslås leid ut til beite for ku eller hest. Prikk merket a angir sted for plassering av batteri til elektrisk gjerde. Prikk merket b angir jordet NV for ravinen som dyrene kan føres langs på vei til og fra beitet.

Kartvedlegg 2

Gårdskart for 0230 - 85/2



Figur 2. Oppdatert kart over Østbyenga.

Fotovedlegg



Foto 1. Stien går opp fra bekken og inn på det som engang var oppdyrket mark i ravinen (areal 1).



Foto 2. Avblomstret eng på toppen av ravinen med ospelund i bakgrunnen. Her finnes bl.a. hårsveve og gjeldkarve.



Foto 3. Den åpne ravineryggen gror igjen fra sidene.

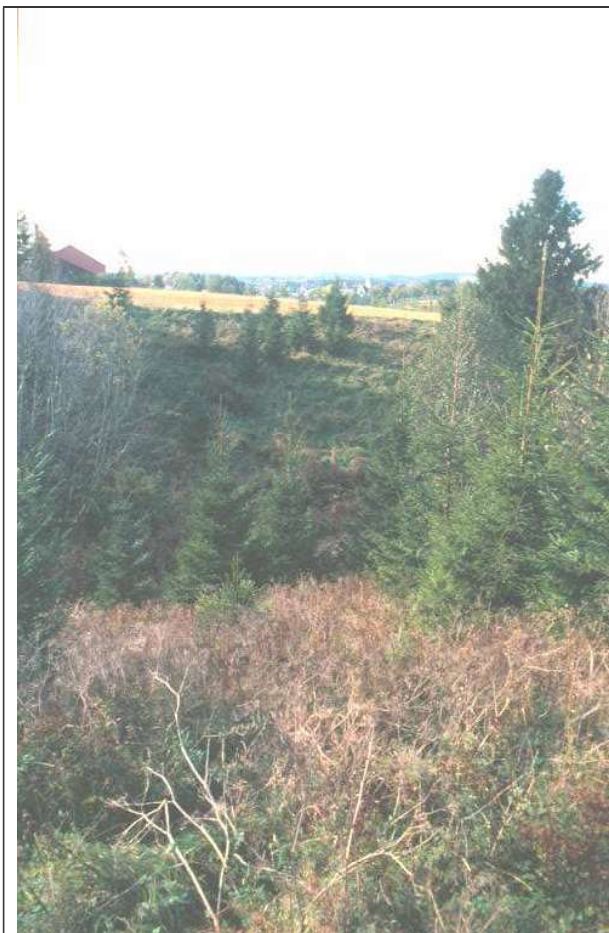


Foto 4. Utsikt fra ravineryggen og mot Østbyenga. En bekk renner i bunnen av ravinen. Noen grantrær bør tas inne på enga for å utvikle en lysåpen, gras- og urterik beitemark..

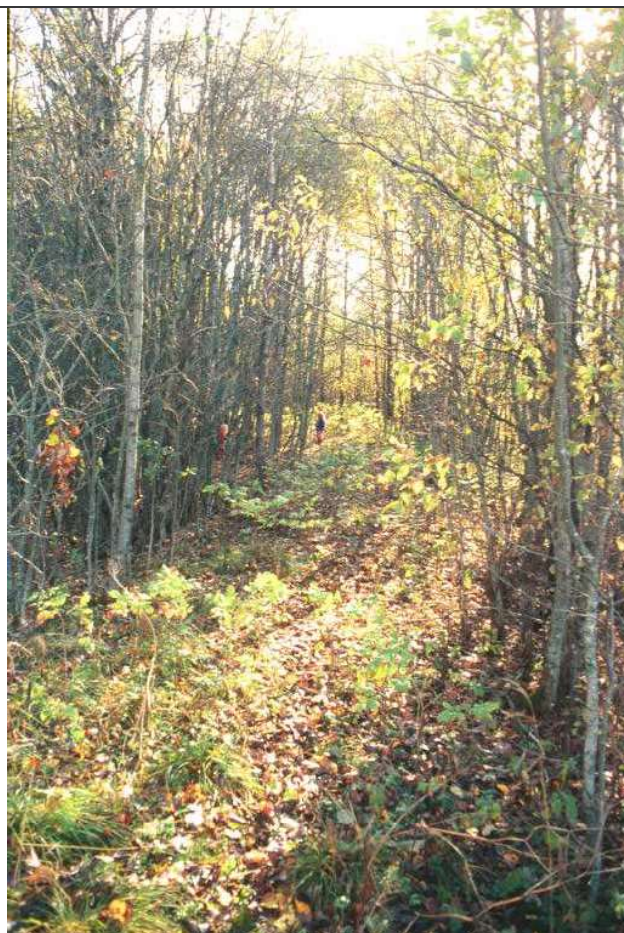


Foto 5. Fortsetter man innover i ravinen befinner man seg raskt i lysåpen og spennende "hundremeterskog".



Foto 6. Deler av ravinen er nå grodd til med tett gråor. Gråorkratt er ofte viktige fuglelokaliteter. Det meste av gråorkrattet finnes utenfor det foreslåtte beitearealet.