



NORM FOR VANNMÅLER- INSTALLASJONER



Innholdsfortegnelse

1. Generelt.....	3
1.1 Anskaffelse, installasjon og gebyr for leie av måler .	3
1.2 Avlesning.....	3
1.3 Tekniske spesifikasjoner	3
1.4 Kontroll	3
1.5 Flere tilknytninger	4
2. Annet	4
3. Installasjon.....	4
3.1 Plassering	4
3.2 Montering	4
3.3 Vannledning med gjennomløp < 40 mm	5
3.4 Vannledning med gjennomløp > 40 mm	5
3.5 Flensemålere	6
3.6 Vannmåler plassert i kum.....	6

Vedtatt av kommunestyret den 29.04.2015 i medhold av lov om kommunale vass- og avløpsanlegg § 3, forskrift om begrenset av forurensning av 1. juni 2004 og forskrift om kommunale vann- og avløpsgebyrer i Lørenskog kommune av 14.12.2011.

1. Generelt

1.1 Anskaffelse, installasjon og gebyr for leie av måler

Lørenskog kommune bestemmer type, plassering og størrelsen på vannmåleren. Måleren utleveres, bekostes og eies av kommunen. Abonnenten bærer selv utgiftene med installasjon og betaler årlig gebyr for leie av vannmåleren. Målerleien fastsettes av kommunestyret. Vannmåleren skal være montert innen rimelig tid fra utleveringsdato (14 dager).

Vannmålerinstallasjoner skal utføres av et godkjent foretak, og vannmåleren(e) skal installeres etter bestemmelser gitt i denne norm. Når måleren er montert skal rørlegger kontakte Lørenskog kommune som skal kontrollere og plombere vannmåleren.

Lørenskog kommune fører tilsyn med selve installasjonen og har ansvar for vedlikehold og eventuell utskifting av vannmåleren. Ved permanent demontering skal måleren leveres tilbake til Lørenskog kommune.

Husholdningsabonnenter kan velge om de vil betale forbruksgebyr for vann og avløp på bakgrunn av stipulert eller målt forbruk. Nye boliger som oppføres skal imidlertid ha vannmålere. Husholdningsabonnenter som allerede har vannmåler kan ikke gå over til stipulert forbruksberegning.

For næringsabonnenter og øvrige abonnenter vil kommunen kreve at vannmåler installeres. Det skal monteres vannmålere på byggeplasser og i brakker.

1.2 Avlesning

Vannmålerabonnenter betaler forbruksgebyr etter en a-konto ordning, med avlesning en gang i året. Abonnenten er ansvarlig for at måleren blir avlest og at avlest målerstand blir sendt til kommunen innen fastsatt tid. Ved feil avlesning eller manglende innsending av målerstand, vil vannforbruket bli stipulert av kommunen.

1.3 Tekniske spesifikasjoner

Vannmålere som utleveres for installering, skal tilfredsstille de krav som er satt til vannmålere i ISO 4064 og DIN 19648.

1.4 Kontroll

Kommunen skal ha adgang til vannmåleren for inspeksjon og kontroll.

Kommunen kan utføre test av vannmåleren. Dersom testresultatene viser +/- 5 % eller mer, vil kommunen betale tilbake/kreve etterbetaling for den prosentandel som vannmåleren måler feil. Dersom det ikke lar seg gjøre å beregne feilmålte mengder nøyaktig, beregnes forbruket skjønnsmessig ut fra tilgjengelig datagrunnlag.

1.5 Flere tilknytninger

Til enhver eiendom/bygning bekoster kommunen maksimum en vannmåler pr. hovedinntak.¹ Hvis abonnenten ønsker flere målere for å skille ut spesielle kostnader, må abonnenten selv betale for ekstra målere. Fordelingen av vann- og avløpsgebyrer blant flere leietakere hos en abonnent er kommunen uvedkommende.

2. Annet

Blir måler som er i bruk borte eller skadet, skal dette straks meldes til Lørenskog kommune. Skyldes skaden uaktsomhet eller andre forhold som abonnenten kan holdes ansvarlig for, skal måleren erstattes av abonnenten.

3. Installasjon

3.1. Plassering

Vannmåleren skal plasseres rett etter innvendig stoppekran. Alt vannforbruk på eiendommen skal måles, det skal ikke være vannuttak før måleren.

Vannmåleren skal alltid være tilgjengelig for kontroll av kommunen, med tilstrekkelig fri plass for skifting og avlesning. Adkomstvei og området rundt måleren skal være ryddig og godt belyst.

3.2. Montering

Vannmåleren skal monteres i konsoll. Konsollen må være av type med fleksible kuplinger med avstengningsventiler foran og etter måleren.

Det skal monteres godkjent og kontrollerbar tilbakeslagsventil iht. NS-EN 1717.

Eventuelle reduksjonsventiler skal være montert etter vannmålerinstallasjonen.

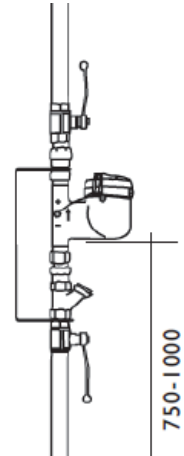
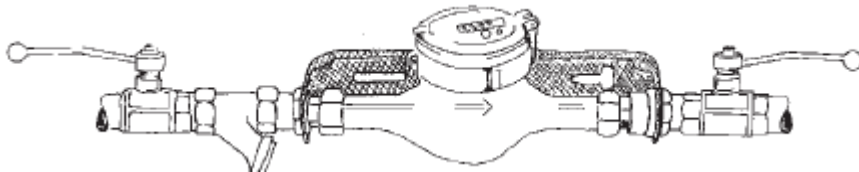
Det anbefales at det monteres filter før vannmåleren.

Måleren må ikke utsettes for frost eller annen ytre påvirkning som kan skade måleren. Dersom plomberingen er røket eller installasjonen på annen måte er skadet skal Lørenskog kommune kontaktes umiddelbart.

¹] I en parallellkobling bekoster kommunen alle målerne

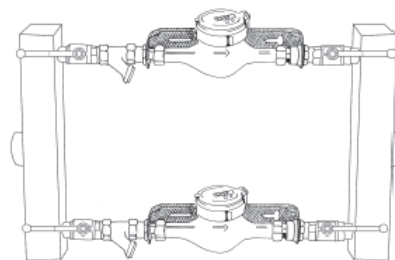
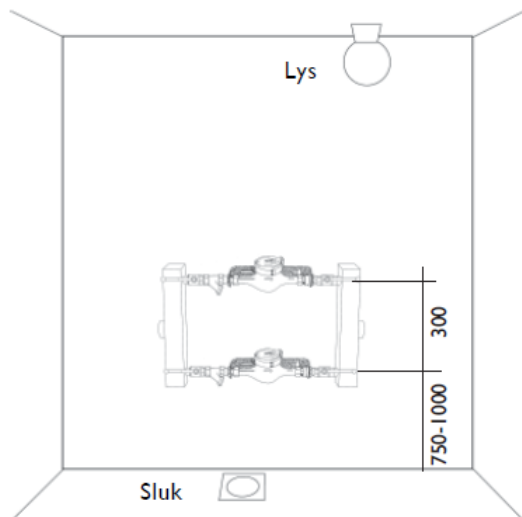
3.3. Vannledning med gjennomløp < 40 mm

Ved gjennomløp < 40 mm kan det monteres en enkel vannmålerkonsoll. På plasser hvor det er vanskelig å stenge av vannet anbefales parallellkobling av to målere.



3.4. Vannledning med gjennomløp > 40 mm

Ved gjennomløp > 40 mm skal det monteres to eller flere vannmålere som parallellkobles. Avstanden mellom de parallellkoblede vannmålerne skal være minimum 30 cm.



3.5. Flensemålere

Vannmåleren må festes på justerbar støtte eller på annen godkjent måte som gir tilfredsstillende stabilitet.

3.6. Vannmåler plassert i kum

Vannmålere anbefales ikke plassert i kum, men bør plasseres inne i selve bygningen.

Dersom vannmåleren plasseres i kum skal kummen være lett tilgjengelig slik at man kan foreta inspeksjon og vedlikehold av vannmåleren. Det tillates ikke andre installasjoner i kummen. Vannmålerkummen må ikke overdekkes.

Utvendig vannmålerkum skal være minst 1200 mm i diameter. Det skal alltid være støpt bunn og sluk i kummen.

Stige skal føre helt ned til kumbunn. Vannmåleren tillates ikke anbrakt i stakekum. Ved vannmålerkummer dypere enn 3,8 meter skal det bygges inn mellomdekke.